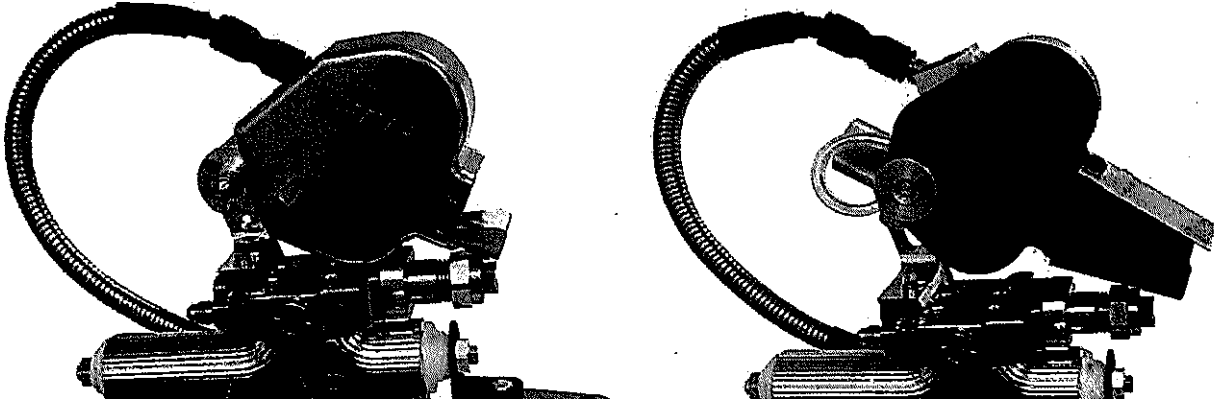


PRO VE SÜPER PRO KIRPICI TAMİRİ VRC- 1000, VRC-2000 & VRC-3000





MagnumVenusPlastech

ŞİRKET MERKEZİ ve FABRİKA

11692 56th Court * Clearwater, FL 33760 * Tel 727-573-2955 * Faks 727-571-3636

TEKNOLOJİ MERKEZİ ve FABRİKA

1862 Ives Ave. * Kent, WA 98032 * Tel 253-854-2660 * Faks 253-854-1666

MVP Plastech UK

Chilsworthy Beam, Gunnislake, Cornwall, PL18 9AT UK, * Tel: +44 (0) 1822 832621

Faks: +44 (0)1822 833999

www.mvpind.com



İÇİNDEKİLER:

BÖLÜM:	Sayfa
SATIŞ ŞARTLARI VE KOŞULLARI	4
GÜVENLİK TALİMATLARI VE UYARILAR	7
PRO KIRPICI	16
SÜPER PRO KIRPICI	28
REVİZYON BİLGİSİ	31



Satış Şartları ve Koşulları:

- KABUL:** Müşteriden veya potansiyel bir müşteriden ("Alıcı") alınan satın alma siparişinin kabulü GSSC, Inc. ("Satıcı") kredi onayı ile ve satın alma siparişinin Satıcı tarafından ve uygulanabildiği yerde, Alıcıya tekrar satılması için Satıcıya ürünleri sağlayan herhangi bir üretici, tedarikçi veya başka bir üçüncü taraf ("Tedarikçi") tarafından onaylanmaya tabidir. Satıcının, tamamen kendi takdirine bağlı olarak, Alıcının kredisinin yetersiz olduğuna veya güvensizlik oluşturduğuna makul şekilde karar vermesi durumunda, Satıcı, Alıcıya bildirimde bulunarak Alıcının yeterli bir güvence sağlamasını isteme ve/veya Satıcıyı herhangi bir yükümlülük altına sokmaksızın satın alma siparişini feshetme hakkını saklı tutar. ALICI, SATICIDAN FİYAT LİSTESİ İSTEYEREK, SATICI TARAFINDAN VERİLEN FATURAYI KABUL EDEREK VEYA SATICIYA SATIN ALMA SİPARİŞİ SUNARAK, SATICI TARAFINDAN KENDİSİNE SAĞLANAN TÜM ÜRÜNLERİN VE MALZEMELERİN ("MALLAR") SATIN ALMA İŞLEMLERİNDE BU ŞARTLARIN VE KOŞULLARIN GEÇERLİ OLACAĞINI KABUL EDER. SATICI TARAFINDAN SATILAN MALLAR BURADA BELİRTİLEN ŞARTLARA VE KOŞULLARA AÇIK ŞEKİLDE TABİDİR, SATIN ALMA SİPARİŞİNDE YA DA ALICIDAN ALINMIŞ OLAN BENZER YAZILARDA BELİRLENMİŞ OLAN FARKLI VEYA EK ŞARTLAR VE KOŞULLAR SATICININ YETKİLİ BİR ŞİRKET ÇALIŞANI TARAFINDAN YAZILI OLARAK ÖZELLİKLE ONAYLANMADIĞI SÜRECE SATICI ÜZERİNDE BAĞLAYICI OLMAYACAKTIR. SATICININ HIÇ BİR ÇALIŞANI VEYA TEMSİLCİSİ BU ŞARTLARI VE KOŞULLARI SÖZEL OLARAK DEĞİŞTİRME YETKİSİNE SAHİP DEĞİLDİR. SATICI, ALICI VE BAŞKA HERHANGİ BİR TARAF ARASINDAKİ ŞARTLARA İTİRAZ EDER VE BUNLARI REDDEDER, HÜKÜMET DÜZENLEMELERİ VEYA "AKIŞ ŞEMASI" ŞARTLARI DAHİL FAKAT BUNLARLA SINIRLI OLMAMAK ÜZERE HIÇ BİR ŞART, SATICININ YETKİLİ TEMSİLCİSİ TARAFINDAN YAZILI OLARAK ONAYLANMADIĞI SÜRECE ALICI TARAFINDAN SATICIYA VERİLEN HIÇ BİR SATIN ALMA SİPARİŞİNİN BİR PARÇASI OLMAYACAK VEYA BU SATIN ALMA SİPARİŞİNE DAHİL EDİLMEMEYECİKTİR.
- FİYATLAR VE VERGİLER:** Alıcı, Satıcı tarafından çıkarılan ve ilişkili faturada belirtilen fiyatları ödemeyi kabul eder ve uygulanması durumunda bir nakliye, yükleme boşaltma ücretlerini, vergileri, harçları, ithalat ve ihracat belge ve izin ücretlerini ödemekten sorumludur. Satıcı tarafından verilen fiyatlar bildirimde bulunmaksızın değiştirilebilir. Alıcı geçerli bir vergi muafiyeti belgesi sunmadığı ve Malların bu muafiyet kapsamında olduğunu belirtmediği sürece, genellikle Satıcı, geçerli olan vergileri satın alma fiyatına ekleyecektir. Özel sipariş Malların fiyatları nakliyeden önce değiştirilebilir. Alıcı, fiyatlar ve/veya faturalardaki miktarlar konusundaki uyumsuzlukların düzeltilmesi için, bu uyumsuzluklar fatura tarihinden sonra otuz (30) gün içerisinde bildirmelidir.
- ÖDEME:** Ödeme süresi fatura tarihinden veya bu husustaki başka şartların Satıcı tarafından yazılı olarak kabul edilmesinden sonra 30 gündür. Ücret alıkonması uygulanmayacaktır ve alıkonma Alıcı ve başka herhangi bir üçüncü taraf arasındaki herhangi bir sözleşmenin parçası olsa dahi Alıcı, Satıcıya karşı herhangi bir ücret alıkonması uygulamayacaktır. Ödeme, Alıcının başka herhangi bir taraftan ödeme alabilmesine veya kaynak sağlamasına bağlı olmayacaktır. Kredi kartı ile yapılan satışlar satın alım sırasında fatura edilecektir. Alıcı, Satıcıya satın alma siparişi verdiği sırada borcunu ödeyebilecek durumda olacağını açık olarak gösterecektir. Satıcı, yegane takdir yetkisine bağlı olarak, Alıcının mali durumunun üretim veya nakliye öncesinde tam veya kısmi ödeme yapılmasını gerektirdiğine karar verebilir. Alıcının ödemeyi zamanında yapamaması durumunda, Satıcı işleri durdurma hakkını saklı tutar. Alıcı, vadesi geçen tüm tutarlar için hangisi daha az ise aylık %1 ½ oranında (yıllık %18) veya maksimum oran üzerinden ücret ödemeyi kabul eder. Ödeme yapılmaması durumunda, Alıcı, Satıcının avukat ve mahkeme masraflarını karşılamayı ve ödeme almak için Satıcıya masraf doğması durumunda, tüm faiz harçlarını ödemeyi kabul eder. Satıcı, Alıcı belirli bir ödeme talimatı belirtmediği sürece ödenmeyi bekleyen faturalara ödeme uygulayabilir.
- MÜLKİYET VE KAYIP VEYA HASAR RİSKİ:** Doğrudan Satıcı tarafından teslim edilen mallar için, teslimattan sonra teslimat yerinde mülkiyet el değiştirir; daha sonra, tüm kayıp veya hasar riski Alıcıya ait olacaktır. Diğer tüm satışlar, teslimat noktası olarak F.O.B.'dir ve Alıcı, bu tür satışlar için sevkiyat noktasında kayıp veya hasar riskini ve sorumluluğunu üstlenir. Taşınırken zarar görmüş mallar için gelen talepler, doğrudan Satıcı tarafından teslim edilmediğinde Alıcı'nın sorumluluğundadır.
- TEKLİFLER:** Tüm teklifler, teklifte aksi belirtilmedikçe, teklif tarihinden itibaren otuz (30) gün sonra sona erer. Bu süre, Alıcının herhangi bir başka tarafa bir iş veya proje teklifi göndermek için teklifi kullanması durumunda da geçerlidir.
- DEVİR:** Alıcının herhangi bir satın alma emri veya bu Şartlar ve Koşullar altındaki hak ve sorumlulukları, Satıcının açık yazılı onayı olmaksızın Alıcı tarafından devredilmeyecektir.
- MALLARIN İADESİ:** Ürün iade izni için önceden talepte bulunulmalı ve verilmelidir. Mallar, istekte bulunmadan ve izin almadan önce iade edilirse hiçbir hak verilemez. Yukarıdakilere bağlı olarak, Satıcı, Malların iadesini, satın alma fiyatının takası veya iadesi için sevkiyatı takip eden otuz (30) günlük bir süre için herhangi bir sebeple kabul eder; ancak bu Mallar kullanılmamış olmalı ve Satıcının tamamen kendi takdirine bağlı olarak, bu tür bir iadenin nedenine bağlı olarak arttırılabilen veya azaltılabilecek % 15'lik bir yeniden stoklama ücretine tabidir. Alıcı tarafından sipariş edilen herhangi bir Mal iade edilemez ve iade edilen Mallar, maliyetlerinin % 100'ü oranında yeniden stoklama / iptal ücretine tabidir. Mallar Alıcı tarafından kabul edildikten sonra otuz (30) gün içinde itiraz edilmediği sürece, mallar Alıcı tarafından kabul edilmiş sayılır (ve bundan sonra iade edilemez).
- İPTAL:** Alıcı, tarafların karşılıklı mutabakatı ile Malların sevkiyatından önce ve makul ve uygun iptal ücretlerinin Satıcı'ya ödenmesinden SONRA herhangi bir satın alma siparişini iptal edebilir.
- FESİH:** Satıcı, işbu Şart ve Koşulların esaslı bir ihlali gerçekleşmesi durumunda satın alma siparişinin tümü veya herhangi bir bölümünü feshedebilir. Böyle bir fesih durumunda, Satıcı; alıcıya ihlalin yapısını belirten ve Satıcının söz konusu temerrüt dolayısıyla fesih niyetini belirten bir yazılı bildirim gönderecektir. Alıcı, söz konusu ihbardan itibaren on (10) gün içinde bu tür bir temerrüdü gidermezse, Satıcı, yazılı bildirimle satın alma siparişini sonlandırabilir; ancak, Alıcı fesih edilmeyen ölçüde sorumluluklarını yerine getirmeye devam edecektir.
- ALICININ FİNANSAL DURUMUNDA DEĞİŞİKLİK:** Satıcı, aşağıdaki durumlarda Satıcı'ya karşı herhangi bir sorumluluk kabul etmeden veya tam veya kısmi ödeme talep etme hakkını saklı tutar: (i) Alıcının iflas etmesi; (ii) Alıcı tarafından ihtiyari iflas dilekçesi verilmesi; (iii) Alıcı için bir Alıcı veya Mütevellî'nin atanması; (iv) Alıcı tarafından alacaklıların yararına bir görev yürütülmesi; veya (v) Satıcı tarafından Alıcıya yapılan önceki gönderilerde vadesi dolmuş ödemeler. Satıcı, herhangi bir zamanda herhangi bir zamanda Alıcı kredisini iptal etme hakkını saklı tutar.
- YORUMLAMA SORUMLULUĞU: ÜRÜN KULLANIMI VE GÜVENLİK:** Satıcı, sattığı Malların herhangi bir plana, şartnameye veya kullanım amacına uygun olduğunu garanti etmez. Planlar ve spesifikasyonlar söz konusu olduğunda, Alıcı, Satıcının bu tür plan ve şartnamelerle ilgili yorumlarını doğrulamaktan tek başına sorumludur ve Satıcının Mallarının herhangi bir özel iş için kabul edilebilir olmasını sağlamak tamamen Alıcı'nın sorumluluğundadır. Satıcı herhangi bir teklifte mal ikamesi sunduğunda Alıcı, kabul edilebilirliklerini onaylamaktan yalnızca kendisi sorumludur.
- TESLİMAT:** Asıl sevkiyat öncesinde verilen nakliye tarihleri yaklaşık değerlerdir ve garanti verilmez. Tüm sözleşme tarihleri ve zaman çizelgeleri, Satıcı tarafından bir satın alma siparişinin alınması, Alıcının bu Şartlar ve Koşulları kabulü ve gerekli herhangi bir peşinatın ödenmesi ile başlar.

13. MAZUR GÖRÜLEBİLİR GECIKMELER: Sınırlı olmamak kaydıyla, doğal afetler, iş sözleşmeleri, hükümet öncelikleri, ulaşım gecikmeleri, iflas veya herhangi bir Satıcı tarafından sorumlulukların yerine getirilememesi veya diğer herhangi bir ticari uygulanamazlık da dahil olmak üzere, Satıcının makul kontrolünün dışındaki nedenlerle yükümlülüklerinin ertelenmesi veya önlenmesi halinde, Satıcı hiçbir sorumluluk taşımamaktadır. Bu tür bir gecikme durumunda, teslim tarihi veya uygulaması, gecikme nedeniyle kaybedilen zamana eşit bir süre için uzatılır. Mallar Alıcının kolaylığı için teslim tarihinden sonra depolanırsa veya saklanırsa, bu tür Mallar Alıcının riski ve mali sorumluluğu kapsamında depolanacaktır.

14. HAK TALEPLERİ: Uygun olmayan Mallar için talepler Alıcı tarafından yazılı olarak, bu tür Malların alınmasından itibaren on (10) gün içinde yapılmalı ve Alıcı tarafından bilinen talep ile ilgili tüm önemli gerçekleri özel olarak belirtmelidir. Alıcı tarafından söz konusu on (10) günlük süre içerisinde bildirimde bulunulmaması, Alıcı tarafından söz konusu Malların uygun olmayan bir şekilde kabulünü ve söz konusu Malların kabulünü reddetme veya iptal etme hakkından feragati teşkil eder.

15. TAAHHÜTLER:

(a) SATICININ TAAHHÜTLERİ: Satıcı, satılan tüm Malların belirtilen şekilde mekanik olarak çalışacağını ve aşağıda belirtilen süreler boyunca malzeme ve işçilik açısından kusurlardan arınmış olacağını garanti eder: (i) parçalar için, fatura tarihinden itibaren on iki (12) ay, ve (ii) sistemler için, devreye alma itibaren on iki (12) ay, veya daha önce ise, konşimento tarihinden itibaren on sekiz (18) ay. Satıcı ayrıca, Malların Alıcı tarafından Mallar için tam olarak ödeme yapılması halinde, herhangi bir teminat veya ipotekten arınmış ve temiz olacağını garanti eder. Bu tür taahhütlerin ihlali için Alıcının münhasır tafafisi, herhangi bir onarım, değişim maliyetleri veya teminat ya da ipotek feshi ile sınırlandırılacaktır ve Satıcı, bu tür masraflar için yazılı izin vermeden, Mallar ile ilgili olarak, Alıcı tarafından yapılan onarım masraflarının geri ödenmesinden sorumlu değildir. Alıcının, Mallar açısından Satıcıya karşı herhangi bir hak talebinde, Satıcının yükümlülüğü Malların değeriyle sınırlıdır. Bu taahhüt, sadece doğru şekilde kullanılan Mallar için geçerlidir; muhafaza edilen ve kötüye kullanılan, ihmal edilen veya kaza geçiren veya Satıcı tarafından verilen talimatlar veya yazılı izinler ihmal edilerek kurulmuş, çalıştırılmış, onarılmış, değiştirilmiş veya değiştirilmiş Mallar için geçerli değildir. Bu taahhüt, Satıcı tarafından üretilmeyen herhangi bir Mal için geçerli değildir ve Alıcının, söz konusu Mallarla ilgili yegane taahhüdü, varsa Satıcının Tedarikçisinin taahhüdüdür.

(b) TEDARİKÇİNİN TAAHHÜTLERİ: Satıcı, Satıcıya Tedarikçisinin verdiği herhangi bir Tedarikçi garantisini ve / veya tafafisini Alıcıya devrecek.

(c) FİKRİ MÜLKİYET İHLALI: SATICI, HERHANGİ BİR YAPIDAKİ FİKRİ MÜLKİYET HAKLARININ İHLAL EDİLMESİNE KARŞI HER TÜRLÜ GARANTİYİ VE / VEYA TAZMİNATI REDDEDER. SATICI, AŞAĞIDA SATILAN HERHANGİ BİR MALLA İLGİLİ HERHANGİ BİR FİKRİ MÜLKİYET İHLALI İDDİASI ALICI TARAFINDAN DERHAL BİLDİRİLİRSE, SÖZ KONUSU TEDARİKÇİNİN BU TÜR MALLARLA İLGİLİ OLARAK ALIŞILMIŞ BİÇİMDE VEREBİLECEĞİ, BU TÜR BİR GARANTİ VEYA TAZMİNAT HAKLARI İÇİN GEÇERLİ TEDARİKÇİDEN TALEPTE BULUNACAKTIR.

(d) SINIRLAMALAR: YAZILI VEYA SÖZLÜ, AÇIK, ZİMNİ VEYA KANUN ÇERÇEVESİNDE BAŞKA HİÇBİR TAAHHÜT YOKTUR. SATICI, BELİRLİ BİR AMAÇ İÇİN UYGUNLUK VEYA TİCARETE ELVERİŞLİLİK İLE İLGİLİ TÜM ZİMNİ TAAHHÜTLERİ ÖZELLİKLE REDDEDER. ÖNCEDEN YAZILI OLARAK KABUL EDİLMEDİKÇE, MALLARIN ONARIMI VEYA DİĞER MASRAFLAR SATICI TARAFINDAN KABUL EDİLMEZ.

16. YÜKÜMLÜLÜK SINIRLAMALARI: GEÇERLİ YASALAR BAŞKA TÜRLÜ GEREKTİRMEDİKÇE, SATILAN MALLARIN KULLANIMINDAN VEYA SATICI TARAFINDAN SAĞLANAN HERHANGİ BİR TAVSİYE, BİLGİ VEYA YARDIMDAN (BİR WEB SİTESİ DAHİL HERHANGİ BİR YÖNTEMLE) KAYNAKLANAN SATICININ VE HERHANGİ BİR SATICININ BU ŞARTLAR VE KOŞULLARA TABİ HERHANGİ BİR SATIN ALMA İLE İLGİLİ OLARAK ALICIYA, ALICININ MÜŞTERİSİNE VEYA BAŞKA HERHANGİ BİR KİŞİYE KARŞI TOPLAM SORUMLULUĞU, İDDİAYA YOL AÇAN MALLARIN FİYATI İLE SINIRLIDIR. NE SATICI, NE DE TEDARİKÇİLERİ, İADE ÜCRETLERİ, İŞGÜCÜ MALİYETLERİ, SÖKME, DEĞİŞTİRME, TEST ETME VEYA KURULUM MALİYETLERİ, VERİMLİLİK KAYBI, KAR VEYA GELİR KAYBI, MALLARIN VEYA İLİŞKİLİ MALLARIN KULLANIMININ KAYBI, İLGİLİ MALLARA VERİLEN ZARARLAR, TESLİMATTA GECIKMELER, MALLARIN MEVCUT OLMAMASI, SERMAYE MALİYETİ, İKAME MALLARIN MALİYETİ, TESİSLER VEYA HİZMETLERİN MALİYETLERİ, KESİNTİLER VEYA ALICININ MÜŞTERİLERİ VEYA DİĞER TARAFLARIN TALEPLERİ DE DAHİL, ANCAK BUNLARLA SINIRLI OLMAYAN ÖZEL, TESADÜFİ, DOĞRUDAN, DOLAYLI VEYA CEZAI ZARARLARDAN SORUMLU DEĞİLDİR. SATICI, ALICIYA AŞAĞIDA VERİLEN MALLARLA İLGİLİ HERHANGİ BİR TAVSİYE YA DA BAŞKA BİR YARDIM YA DA BU TÜR MALLARIN MONTE EDİLEBİLECEĞİ HERHANGİ BİR SİSTEM YA DA TEÇHİZATI TEMİN EDERSE VE BU ŞARTLAR VE KOŞULLAR UYARINCA GEREKLİ OLMAYAN BİR ŞEKİLDE MAL SAĞLARSA, BU TÜR BİR TAVSİYENİN VEYA DESTEĞİN SAĞLANMASI, SÖZLEŞMEYE, GARANTİYE, İHLAL (İHMAL DAHİL) VEYA BAŞKA NEDENLERE DAYANARAK, SATICIYA HERHANGİ BİR YÜKÜMLÜLÜK YÜKLEMeyecektir.

17. ALICININ MALLARI KULLANMASI: Satıcının kontrolünün dışındaki pek çok faktör, ürünleri üretmek için kullanılan hammaddeler gibi Alıcının bitmiş ürünlerinin başarısına katkıda bulunur. Satıcı, Malların kullanımıyla Alıcı tarafından üretilen bitmiş ürünlerin kalitesi veya miktarı için sorumluluk kabul etmez.

18. İHRACAT: Mallar ihracat için satılıyorsa, eğer varsa Satıcının standart şartları ve koşulları da satışlar için geçerli olacaktır. Satıcı tarafından yazılı olarak teyit edilmedikçe ihracat siparişlerinin kabulü geçerli değildir. Satıcı değil, yalnızca Alıcı; tüm Amerika Birleşik Devletleri ihracat kontrol kuralları ve düzenlemelerine uymaktan sorumludur. Alıcı, Satıcıdan satın alınan Malların ihracıyla bağlantılı olarak Satıcıyı gönderici veya ihracatçı olarak tanımlamayacaktır.

19. MONTAJ: Alıcıya gönderilen teklif veya faturada aksi belirtilmedikçe, Malların Montajı Alıcının sorumluluğundadır. Bununla birlikte, yukarıdakilere bakılmaksızın, Satıcı, Alıcının talebi üzerine otuz (30) gün içinde montaj denetim personeli sağlayacaktır. Satıcının katılacağı bir montaj, Alıcı tarafından Malların sevkiyat tarihinden sonra altı (6) aydan fazla gecikirse, veya Alıcının tesisi, malzemeleri veya parçaları bu süre için montaj için hazırlanmamışsa, Satıcı; sahadaki Satıcıya ait montaj teknisyenlerinin her biri için, tahmini montaj masrafları için günde 1.250 \$ ve diğer giderleri Alıcıya faturalandırma hakkına sahip olacaktır.

20. KARA PARA AKLAMANIN ÖNLENMESİNE İLİŞKİN KISITLAMALAR: Satıcı, şüpheli satın alma siparişlerini ve ödemelerini reddeder: Önceden onaylanmış kredi düzenlemeleri haricinde, Satıcı üçüncü taraf ödemelerini, keşide çeklerini, para havalelerini ve banka emirlerini reddeder. Satıcı, yalnızca Alıcılar adıyla yazılmış çekleri Alıcının hesabından gelen havale işlemlerini; hesap açan taraf Alıcı olan akreditifleri; ve Alıcının adına kredi veya banka kartlarını kabul eder. Tüm ödemeler, Satıcı için kabul edilebilir olan bankalardan verilen fatura, daha az kredi tutarında tek bir enstrümanla yapılmalıdır.

21. GEÇERLİ YASALAR: Bu Şartlar ve Koşullar ve onunla ilgili tüm ihtilaflar, kanunların çatışmasına yol açmaksızın, Amerika Birleşik Devletleri Florida Eyaleti Yasaları tarafından yönetilecektir.

22. YARGI YETKİSİ VE MAHKEME YERİ: Taraflar; işbu Şartlar ve Koşullardan kaynaklanan veya bunlara dayanan veya bunlarla ilgili herhangi bir şekilde, aşağıda Malların satışından doğan veya bunlarla ilgili olan herhangi bir dava, eylem veya diğer işlemler için; Florida Eyaleti devlet mahkemelerinin yargı yetkisine ve Amerika Birleşik Devletleri'nin Orta Florida Eyaleti Bölge Mahkemesinin yargı yetkisine geri dönülemez bir biçimde riayet edecektir; savunma olarak ya da dilekçeyle, veya başka herhangi bir şekilde, söz konusu dava, eylem ya da takibatta, söz konusu yukarıda belirtilen mahkemelerin yargı yetkisine tabi olmayan herhangi bir hak talebinden; mülkiyetinin, haciz veya icradan muaf olmasından; dava, eylem veya takibatın herhangi bir uygunsuz mahkemede açılmasından; dava, eylem ya da takibatın yerinin uygun olmaması ya da bu Şart ve Koşullar ya da bu konudaki hususların bu mahkemede ya da bu mahkeme tarafından uygulanmayabileceğinden feragat eder ve bunları öne sürmemeyi kabul ederler; aynı zamanda, herhangi bir Florida eyalet veya federal mahkemesinin kararının uygulanmasını sağlamak için çağrıda bulunulabilecek diğer yargı alanlarının herhangi bir mahkemesi tarafından herhangi bir incelemesinden feragat eder ve bunları istememeyi kabul ederler. Taraflar, bildirim verileceği adreste taahhütlü posta ile işlem yapılmasını kabul ederler. Bu Şartlar ve Koşullar kapsamında yapılacak herhangi bir işlem için tek mahkeme yeri, Pinellas County, Florida'daki herhangi bir eyalet mahkemesi veya Tampa, Florida'da bulunan Orta Florida Bölgesi, Tampa Bölümü Federal Bölge Mahkemesi olacaktır. Alıcı, aşağıda sunulan Mallar için fiyatların Alıcının Florida'daki yargı yetkisine ve Pinellas County, Florida'daki münhasır mahkemeyi, veya Tampa, Florida'da bulunan Orta Florida Bölgesi, Tampa Bölümü Federal Bölge Mahkemesi'ni kabulüne bağlı olduğunu kabul eder ve Alıcının bu yetki alanına ve mahkeme yeri hükmüne rızası olmadığı durumlarda, Mallar için fiyatlar daha yüksek olabilir.

23. GENEL: İşbu belgede yer almayan anlaşma, söz ya da koşulların herhangi bir beyanı ve onayı ile ticari işlemler, her iki taraf için de bağlayıcı olmayacaktır. Herhangi bir hükmün herhangi bir nedenle geçersiz, uygulanamaz veya hükümsüz olması halinde, bu hüküm otomatik olarak iptal edilecek ve bu Şart ve Koşulların bir parçası olmayacak ve bu Şart ve Koşulların geri kalan hükümlerinin uygulanabilirliği veya geçerliliği bundan etkilenmeyecektir. GEÇERLİ YASALARA AYKIRI OLMADIĞI ÖLÇÜDE, AŞAĞIDAKİLER GEÇERLİDİR:

24. Alıcı, herhangi bir arazi yasa muafiyetinin yanı sıra ihbar, talep, beyan veya protesto ile ilişkili herhangi bir gereklilik veya haktan feragat eder, Satıcı'nın bu şartlar ve koşullara uygun olarak alacaklı olduğu tüm miktarlar için mahkeme kararı amacıyla herhangi bir yetkili mahkemede temsil etmesi için Satıcı'nın herhangi bir çalışanını veya vekilini yetkilendirir.

25. Alıcı, Satıcı'nın söz konusu işlemler veya uzantıları ile bağlantılı olarak herhangi bir önyargı çözümüyle bağlantılı olarak, ihbar, adli duruşma veya önceki mahkeme kararıyla ilgili tüm haklarından feragat eder. Alıcı ayrıca, Alıcının aksi takdirde şimdi veya gelecekte öne sürebileceği Tekdüze Ticaret Kanunu ve genel hukuk da dahil olmak üzere, yasa gereğince mevcut olan herhangi bir mahsup, kendiliğinden hak alma veya öz yardım hakkının kullanılmasına ilişkin her türlü itirazdan da feragat eder.

ÖNEMLİ UYARI: BU BELGE, SATICININ KREDİ DEĞERLENDİRME AMAÇLARI İÇİN BİREYSEL KREDİ GEÇMİŞİNİZİ ALMASINA VE KULLANMASINA İZİN VERİR. BU BELGE AYRICA, SAHİP OLABİLECEĞİNİZ ÖNEMLİ HAKLARDAN FERAGAT EDİLDİĞİNE İLİŞKİN BİR HUKUKİ KARAR VE DİĞER FERAGATNAMELERİ İÇERİR VE ZAMANINDA ÖDEME YAPMAZSANIZ, SATICININ DAHA ÖNCE DEN BİLDİRİMDE BULUNMADAN VEYA BİLGİLENDİRME YAPMADAN SİZE KARŞI BİR KARAR ALMASINA İZİN VERİR. BU ŞARTLARI KABUL EDEREK, İADE VEYA HATALI MALLAR İÇİN, SATICI TARAFINDAN BU ŞARTLARA VE KOŞULLARA UYULMAMASI VEYA BAŞKA BİR SEBEPTEN DOLAYI ÖNE SÜREBİLECEĞİNİZ İDDİALARA BAKILMAKSIZIN ALACAKLI OLUNAN MİKTARI TAHSİL ETMEK İÇİN KULLANILABİLECEK MAHKEMENİN YETKİLERİ VE YARGILAMA HAKKINDAN VAZGEÇERSİNİZ.

GÜVENLİK TALİMATLARI VE UYARILAR

POLYESTER SİSTEMİNİZİN GÜVENLİ KULLANIMI

1. Giriş

Herhangi bir cihaz yanlış kullanıldığı takdirde tehlikeli olabilir. Güvenliği sağlamak cihazı kullanan kişilerin nihai sorumluluğudur. Aynı şekilde, polyester sistemlerinin güvenli şekilde çalıştırılması da bu süreçleri kullanan ve ekipmanı çalıştıran kişilerin sorumluluğundadır. Bu kılavuz, polyester işletimlerinin güvenliğini sağlamak adına izlenmesi gereken prosedürleri sunar. Bu sistem, Polyester Reçinesi, Jelkot kullanımı ve Metil Etil Keton Peroksit (MEKP) uygulamaları için özel olarak tasarlanmıştır. Magnum Venus Plastech Inc.'in açık izni olmaksızın, bu ekipmanın kullanımı için başka formülasyonlara veya karışımlara başvurulması kesinlikle yasaktır. Magnum Venus Plastech, tüm tehlikeleri ortadan kaldıramaz ve ekipman çalışması sırasında yaralanmalara neden olabilecek her türlü durumu öngöremez. Püskürtme ucundan çıkan yüksek basınçlı sıvı gibi bazı riskler, makinenin çalıştırılmasının doğal sonucudur ve son ürünü üretmek adına süreç için gereklidir. Bu nedenle, polyester işletimlerine dahil olacak TÜM personeller Güvenlik Kılavuzunu okumalı ve anlamalıdır. İşletim sürecine dahil olan çalışanların güvenliği için, ekipman operatörlerinin, bakım ve denetleme personellerinin güvenli çalışma gereksinimlerini anlamaları çok önemlidir. Her kullanıcı kendi işletimini incelemeli, kendi güvenlik programını geliştirmeli ve ekipman operatörlerinin doğru prosedürleri izlediğinden emin olmalıdır. Magnum Venus Plastech, bu kılavuzun kullanıcılara yardımcı olmasını umarken, bu kılavuzda yer alan tavsiyelerinin programa dahil edilmesini tavsiye eder. Magnum Venus Plastech, personel güvenliğiniz için bu Güvenlik Kılavuzunun daima ekipmanınızın yanında kalmasını önerir. Magnum Venus Plastech, kılavuza ek olarak, kullanıcının İşçi Sağlığı ve İş Güvenliği Yasası (OSHA) kapsamında olan düzenlemelere, özellikle de aşağıda bulunan bölümlere başvurmasını önerir:

1910.94 Havalandırma.

1910.106 Yanabilen sıvılar

1910.107 Püskürtme bitirme işleri özellikle Madde (m) Organik Peroksitler ve İki Bileşenli Kaplamalar.

Başvurulacak diğer standartlar ve yetkili makamlar aşağıdaki Ulusal Yangından Korunma Kurumu (NFPA) bültenleridir:

NFPA No.33 Bölüm 14, Organik Peroksitler ve İki Bileşenli Malzemeler

NFPA No.63 Toz Patlamasını Önleme

NFPA No.70 Ulusal Elektrik Kodları

NFPA No.77 Statik Elektrik

NFPA No.91 Havalandırma ve Egzoz Sistemi

NFPA No.654 Plastik Endüstrisi Toz Tehlikeleri

Tavsiye edilen Yangın Söndürme ekipmanının türü: Yangın Söndürücü – kodu ABC, numarası 4a60bc.

Yangın Söndürücü Madde - Köpük, Karbon Dioksit, Kuru Kimyasal, Su Sisi.

Yukarıdaki bültenlerin nüshalarına cüzi bir fiyat karşılığında aşağıdaki adresten ulaşılabilir:

Ulusal Yangından Korunma Kurumu 470 Atlantic Avenue Boston, MA 02210

Amerika Sigorta Kurumu'nun 11 sayılı Araştırma Raporu "Organik Peroksitlerin Yangını, Patlaması ve Sağlık Tehditleri"ne odaklanır. Bu rapor aşağıdaki adresten yayınlanır:

Amerika Sigorta Kurumu 85 John Street New York, NY 10038

Yerel kodlar ve yetkililer de püskürtme ekipmanınızın çalıştırılması sırasında izlenmesi gereken standartlara sahiptir. Sigorta şirketiniz, güvenlik prosedürlerinin uygulanması sırasında doğabilecek sorularınızı yanıtlama konusunda yardımcı olacaktır.

1.2 Kişisel Koruyucu Ekipman

Magnum Venus Plastech, Polyester Sistemlerin güvenli şekilde çalıştırılabilmesi için aşağıdaki Kişisel Koruyucu Ekipmanı tavsiye etmektedir:

Magnum Venus Plastech kullanıcıya listelenen tüm Güvenlik ekipmanları için eyalet yönetmeliklerine ve yerel yönetmeliklere danışmalarını tavsiye eder.

2.0 Madde Güvenliği

2.1 Astarlama İşlemleri ile İlişkili Tehlikeler

Polyester astarlama işlemleri sırasında tedbir alınması gereken ana tehlikeler aşağıdakilerle ilişkilidir:

1. Normal şekilde kullanılan katalizör- Metil Etil Keton Peroksit (MEKP) tutuşabilme ve patlama tehlikeleri.
2. Ara sıra kullanılan temizleme çözücülerinin (Magnum Venus Plastech tutuşmaz temizleme çözeltileri kullanılmasını önerir) ve stiren gibi kullanılan reçine seyrelticilerinin tutuşabilme tehlikeleri.
3. Kullanılıyorsa katalizör seyrelticilerinin tutuşabilme tehlikeleri (Magnum Venus Plastech seyreltilmeyen katalizörleri önerir.)
4. İşlem görmemiş sıvı reçinelerin tutuşabilme tehlikeleri.
5. İşlem görmüş laminatların, fazla püskürtme birikmelerinin ve laminat zımparalamalarının tutuşma tehlikeleri.
6. Yeme, soluma, cilt ve göz tehlikeleri açısından, astarlama işlemlerinde kullanılan tüm kimyasalların toksisite tehlikeleri.

2.2 Katalizör (Metil Etil Keton Peroksit)

MEKP ticari olarak bulunan en tehlikeli maddeler arasındadır. “Kararsız (reaktif)” kimyasalların güvenli şekilde kullanılması plastik endüstrisi için oldukça zorludur. Polyester reçinelerin kürlleme reaksiyonunu üretmede plastik endüstrisi için MEKP'yi değerli kılan yüksek reaktivite özelliği, aynı zamanda depolama, taşıma, kullanma, işleme ve bertaraf etme aşamalarında büyük özen ve dikkat gerektiren tehlikeleri de beraberinde getirir. MEKP tek bir kimyasaldır. Birbirinden daha az veya daha fazla tehlikeli olabilen farklı polimerik formları bulunabilir. Bu farklılıklar yalnızca farklı moleküler yapılardan (hepsi de "MEKP" olarak adlandırılır) ve kimyasalların üretiminden kalan muhtemel iz kirliliğinden kaynaklanamaz, aynı zamanda MEKP'nin depolama veya kullanımındaki diğer maddelerle kirlenmesiyle de ortaya çıkabilir. Örneğin, aseton ile az miktarda kirlenme bile, aşırı derecede darbeye duyarlı ve patlayıcı bir bileşik oluşturabilir.

Güçlendiriciler veya laminat zımparaları gibi güçlendirici içeren maddeler ya da piriç veya demir gibi herhangi bir oksitleyici madde ile kirlenmesi doğada patlayıcı hale gelebilecek ekzotermik “redoks” reaksiyonlarına neden olacaktır. MEKP’e ısı verilmesi veya kirlenme reaksiyonları ile ısının oluşması Kendi Kendine Hızlanan Ayrışma Sıcaklığına (SADT, ulaşmasına neden olacaktır.



Araştırmacılar bazı MEKPlerin SADTlerine ulaştıklarındaki en yüksek artan basınç oranlarının saniye başına 100,000 psi'yi aştığını ölçtüklerini bildirmişlerdir. Kıyaslama açısından, NFPA'nın 68 sayılı bülteninde listelenmiş olan en yüksek artan basınç oranı “Patlama Tahliyesi” %12 asetilen ve havanın patlaması için saniyede 12,000 psi'dir. Hidrojen patlaması için listelenmiş olan maksimum değer saniyede 10,000 psi'dir. MEKP'in bazı formları, SADT'lerine ulaştıkları takdirde üstü açık bir kapı dahi patlatacaktır. Bu durum, basınç artış hızının büyüklüğünü tahliye etmek için tasarlanabilecek bir emniyet valfinin tasarlanmayacağını ileri sürmektedir. Kullanıcı, kapalı herhangi bir kapın, basınçlı kabın, denge odasının veya basınç toplayıcının belirli koşullar altında patlayabileceğinin bilincinde olmalıdır. Hiç bir mühendislik, organik peroksit katalizörlerinin işlenmesinde kullanıcıların dikkatli olmasının yerine geçemez. Herhangi bir zamanda, katalizör tankının üstündeki basınç emniyet valfinin tahliyesi gerekiyorsa, alan derhal boşaltılmalı ve itfaiye aramalıdır. Tahliye ısının ilk işareti olabilir bu nedenle basınç yükselimi bir patlamaya neden olabilir. Ayrıca eğer katalizör tankı, basınç emniyet valfi tahliye edildiğinde yeterince doluyorsa, katalizör püskürebilir ve bu da göz yaralanmalarına neden olabilir. Bu nedenden ve diğer başka birçok nedenden dolayı, püskürmenin olabileceği ortamda çalışan kişiler laminasyon işlemleri gerçekleştirilmeyorken dahi tam göz koruması kullanılmalıdır.

MEKP kullanımı sırasındaki güvenlik büyük oranda çalışan eğitimine, uygun güvenlik talimatlarına ve kimyasalların ve ekipmanın güvenli kullanımına bağlıdır. Çalışanlar MEKP'in yanlış kullanımından kaynaklanabilecek tehlikeler konusunda özellikle kirlilik, ısı, sürtünme ve etki açısından kapsamlı şekilde bilgilendirilmelidir. MEKP'nin depolanması, kullanılması ve bertaraf edilmesi ve laminasyon işlemi sırasında kullanılan diğer tehlikeli maddeler açısından detaylı şekilde bilgilendirilmelidir. Buna ek olarak kullanıcılar şu hususlara gereken özeni göstermelidir:

- MEKP'yi kendi kapları içerisinde soğuk ve kuru bit ortamda, doğrudan güneş ışığından ve diğer kimyasallardan uzak tutarak saklayınız.
- MEKP'i ısı kısıtlılarından ve açık alevlerden uzak tutunuz.
- Fazla polyester püskürtmeleri, zımparalamaları, polimerizasyon hızlandırıcıları ve güçlendiriciler, piriç, alüminyum ve paslanmaz çelikler dahil olmak üzere MEKP'in diğer maddeler ile kirlenmesini engelleyiniz.

D. Patlayıcı ayrışması gerçekleşebileceğinden dolayı MEKP’i sıcak hiç bir şeyin içerisine katmayın.

E. Ciltle, gözlerle ve kıyafetle temasından kaçının. Koruyucu ekipman her zaman giyilmelidir. Dökülmüş MEKP’in temizlenmesi sırasında, kişisel koruyucu ekipman, eldivenler giyilmeli ve göz koruması mutlaka takılmalıdır. Yangın söndürücü ekipman el altında ve hazır olmalıdır.

F. Kendinden tutuşma noktasına ısınma noktasına ulaşmasına neden olabileceğinden dökülmeyi engelleyin.

G. Katalizör sisteminde fark edilen sızıntıları derhal onarın ve katalizör üreticisinin talimatları doğrultusunda sızan katalizörü temizleyin.

H. Katalizör sisteminde yalnızca Magnum Venus Plastech orijinal parçalarını veya muadillerini kullanın (örneğin: hortumlar, bağlantı parçaları vb.) çünkü değiştirilen parçalar ve MEKP arasında tehlikeli bir kimyasal reaksiyon meydana gelebilir.

I. Hortumların temizlenmesi veya sıvı çıkışı ölçümü ile biriken katalizör, tedarik tankına geri koyulmamalıdır, bu katalizör bol miktarda temiz su ile seyreltilmeli ve katalizör üreticisinin talimatları doğrultusunda bertaraf edilmelidir.

Kullanıcının bu hususları ve katalizör üreticisi tarafından tavsiye edilen diğer ek tavsiyeleri yerine getirmede ne denli başarılı olduğu çalışması sırasındaki güvenliğin ölçüsünü belirler.

2.3 Temizleme Çözücüleri ve Reçine Seyrelticileri

UYARI

Basınçlı akışkan sisteminizde tehlikeli bir durum görülebilir! Hidrokarbon Çözücüleri, kapalı (basınçlı) bir akışkan sisteminde (pompa, ısıtıcılar, filtreleri, valfler, püskürtme tabancaları, tanklar vb.) alüminyum veya galvanize parçalar ile birlikte kullanıldığında patlamaya neden olabilir. Patlama ciddi yaralanmalara ölüme ve/veya büyük çapta mal zararına neden olabilir. Temizlik maddeleri, kaplamalar, boyalar vb. Halojenli Hidrokarbon Çözücüler içerebilir. Bazı Magnum Venus Plastech püskürtme ekipmanları alüminyum veya galvanize parçalar içerir ve Halojenli Hidrokarbon Çözücülerden etkilenecektir.

A. Halojenli Hidrokarbon (HHC) çözücü tehlikesi için üç temel unsur vardır.

a. HHC çözücülerin varlığı. 1,1,1 - Trikloroetan ve Metilen Klorür bu çözücülerden en yaygın olanlarıdır. Bununla beraber, diğer HHC çözücüler, boya veya yapıştırıcı formülasyonunun bir parçası olarak ya da temizlik için kullanıldıklarında şüphelidir.

b. Alüminyum veya Galvanize Parçalar. Taşıma ekipmanların çoğu bu öğeleri taşır. Bu maddeler ile temas ettiğinde HHC çözücüler katalizör yapısında aşındırıcı bir reaksiyon açığa çıkarabilir.

c. Basınca dayanabilen ekipman. HHC çözücüsü pompa, püskürtme tabancası veya akışkan taşıma sistemi gibi kapalı bir kap içerisinde alüminyum veya galvanize parçalar ile temas ettiğinde, kimyasal reaksiyon zamanla ısı ve basınç oluşumuna nede olabilir bu da patlayıcı boyutlarına ulaşabilir.

Bu üç temel unsurun hepsi birden mevcut olduğunda, sonuç aşırı derecede şiddetli bir patlama olacaktır. Reaksiyon çok az alüminyum veya galvanize metal ile devam ettirilebilir; herhangi bir miktarda alüminyum çok fazladır.

A. Reaksiyon öngörülemezdir. HHC çözücüsünün daha önce kazasız şekilde (aşındırma veya patlama olmaksızın) kullanımı bu tarz kullanımın güvenli olduğu ANLAMINA GELMEZ. Bu çözücüler tek başına (temizleme veya durulama maddesi olarak) ya da bileşen veya astarlama malzemesi olarak kullanıldığında tehlikeli olabilir. Tüm durumlar için etkili olan bir inhibitör bilinmemektedir. Ayrıca, HHC çözücülerinin MEKP, alkol ve toluen gibi diğer maddeler ve çözücüler ile karıştırılması, inhibitörleri etkisiz hale getirebilir.

B. Kazanılmış çözücülerin kullanımı özellikle tehlikelidir. Kazanılmış çözücüler herhangi bir inhibitör ekleyemeyebilir. Ayrıca, kazandırılmış çözücülerin içerisinde bulunabilecek su reaksiyonu besleyebilir.

C. Patlayıcı reaksiyonunun önlenmesi konusunda eloksallı veya diğer oksit kaplamalara güvenilemez. Bu kaplamalar yıpranabilir, çatlayabilir, çizilebilir veya teması önlemek için çok ince olabilir. Kimyasal reaksiyonları, tüm şartlar altında güvenli şekilde engelleyecek oksit kaplamaları yapmak veya alüminyum alaşımları kullanmak için herhangi bir yol bulunmamaktadır.

B. Son zamanlarda, birçok çözücü tedarikçisi kaplama sistemlerinde HHC çözücülerinin kullanımını desteklemeye başlamıştır. HHC çözücülerinin artan kullanımı riski artırmaktadır. Uçucu Organik Bileşikler (VOCs) olarak, Eyalet Uygulama Planları dışında tutuldukları için, düşük tutuşabilirlik tehlikesine sahip olduklarından ve toksik veya kanserojen madde olarak sınıflandırılmadıklarından, HHC çözücülerini birçok açıdan tercih edilir.

UYARI: Halojenli Hidrokarbon çözücülerini alüminyum veya galvanize parçalara sahip basınçlı akışkan sistemleri içerisinde kullanmayınız.

NOT: Magnum Venus Plastech, Halojenli Hidrokarbon çözücülerinin kapalı akışkan sistemleri içerisindeki alüminyum bileşenler ile reaksiyona girmesini tüm koşullar altında engelleyecek herhangi bir STABILİZÖR olmadığını farkındadır. DERHAL ÖNLEM ALIN... Halojenli Hidrokarbon çözücüler kapalı bir akışkan sistemi içerisinde alüminyum bileşenler ile beraber kullanıldığında tehlikelidir.

A. Çözücünüzün veya kaplamanızın Halojenli Hidrokarbon Çözücüsü içerip içermediğini öğrenmek için malzeme tedarikçinize danışın.

B. Magnum Venus Plastech, uygulamanız için ısı toksisitesi ile beraber en iyi tutuşmaz temizleyici çözücüsü konusunda çözücü tedarikçiniz ile iletişime geçmenizi önerir.

C. Fakat, tutuşabilir çözücülerini kullanmaya ihtiyaç duymanız durumunda, bu çözücüler onaylı ve elektrik açısından topraklı kaplarda tutulmalıdır.

D. Dökme çözücüler iyi havalandırılan, ayrı bir binada, ana fabrikanızdan 50 fit uzaklıkta depolanmalıdır.

E. Laminasyon alanında yalnızca bir günlük kullanım için yeterli olacak miktarda çözücü bulundurun.

F. Tüm depolama alanlarına ve çözücülerin ve diğer tutuşabilir maddelerin bulunduğu tüm alanlara "SİGARA İÇİLMEZ" işaretleri asılmalı ve görülebilir olmalıdır.

G. Çözücü buharlarını solumayı en aza indirmeli sınırlandırmak ve dışarı çıkarmak adına çözücülerin saklandığı ve kullanıldığı alanlarda yeterli havalandırma olması önemlidir (OSHA Bölüm 1910.94 ve NFPA No.91'de kapsandığı şekilde).

H. Çözücüler OSHA Bölüm 1910.106 ve 1910.107 doğrultusunda işlem görmelidir.

2.4 Katalizör Seyrelticileri

Güncel olarak üretilen Magnum Venus Plastech püskürtme ve jelkot sistemleri katalizör seyrelticileri gerektirmeyecek şekilde tasarlanmıştır. Magnum Venus Plastech seyrelticilerin kullanılmamasını önermektedir. Bu şekilde MEKP ve seyrelticilerinin işlenmesi ve karıştırılmasından doğacak olan patlamalara neden olabilecek muhtemel kirlilik önlenemez. Ayrıca, seyrelticilerinin silindirler içerisindeki pas parçaları, seyreltici tedarikçilerinin yetersiz kalite kontrolleri ve diğer sebepler ile kliklenme problemlerini ortadan kaldırır. Seyreltileri kullanmak kesinlikle gerekiyorsa, katalizör tedarikçinizle iletişime geçin ve açık şekilde kendisinin talimatlarını izleyin. Tercihen, tedarikçi karıştırma yaparken “çalışma esnasında” muhtemel bir kirlilik yaşanmasını önlemek adına katalizör önceden karıştırılmalıdır.

UYARI

Seyrelticiler kullanılmıyorsa, katalizör dökülmesi, tabanca, hortum ve paketleme sızıntılarının potansiyel olarak daha tehlikeli olacağı unutulmamalıdır çünkü her damla daha yüksek yoğunlukta katalizör içerir ve bu nedenle fazla püskürtme ve sızıntı ile daha kolay şekilde reaksiyona girebilir.

2.5 Kür Uygulanmış Laminat, Fazla Püskürtme ve Laminat Zımparalamaları Birikimleri

A. Meydana geldikleri zaman, aşırı püskürtmeler, FRP (fiber takviyeli plastik) zımparaları vb. birikintilerini yapıdan temizletin. Bu atıkların birikmesi durumunda katalizörün dökülmesi ile yangının çıkması ihtimali daha yüksektir, ayrıca yangın daha sıcak olacak ve daha uzun sürecektir.

B. Zemin kaplamaları kullanılıyorsa tutuşmaz olmalıdır.

C. Dökülmüş veya sızmış katalizör, FRP ürünü, fazla püskürtülmüş reçine, FRP zımparalamaları veya MEKP içeren başka herhangi bir madde ile temas ettiğinde yangına neden olabilir.

Dökülmeyi ve sızıntıyı önlemek için şunları yapmalısınız:

1. Magnum Venus Plastech Sisteminizin bakımını yapın. Katalizör ve reçine ambalajı veya valf sızıntıları için tabancayı günde birkaç kez kontrol edin. TÜM SIZINTILARI DERHAL ONARIN.
2. Tabancayı asla açık halde veya kalıbın içerisinde bırakmayın. Bu durumda katalizör sızıntısı parçaya, muhtemelen kalıba zarar verecektir, ayrıca yangına neden olabilir.
3. Giriş ve çıkışların bom bölümlerindeki ve hortumlar ile bağlantı parçalarındaki yıpranma veya stresi açısından reçine ve katalizör hortumlarını günlük olarak kontrol edin. Aşınma veya yıpranma görülüyorsa veya bunlardan şüpheleniliyorsa parçayı değiştirin.
4. Hortumları ve fiberglas fitil kılavuzlarını, fiberglas şeritleri herhangi bir noktada hortumlardan birine SÜRTMEYECEK şekilde ayarlayın, sürtünme olursa, hortum kesilecek ve yangın tehlikesini artıracak tehlikeli bir madde sızıntısına neden olacaktır. Ayrıca, madde alanda bulunan personelin üzerine de püskürebilir.

2.7 Kimyasalların Toksisitesi

A. Magnum Venus Plastech OSHA Bölümleri 1910.94,1910.106, 1910.107 ve NFPA No.33, Bölüm 14, ve NFPA No.91 düzenlenmelerine başvurmanızı önerir.

B. Çeşitli kimyasalların toksisitesini belirlemenin yanı sıra yaralanmaları, tahrişi ve personeli tehlikeye atmayı önleme adına uygulanabilecek en iyi yöntemleri öğrenmek için kimyasal tedarikçiniz/tedarikçileriniz ile iletişime geçin.

C. Ayrıca fabrikanızda kullanılan her kimyasal için en iyi ilk yardım yöntemlerini belirleyin.

2.8 Kimyasal Yaralanmaların Tedavisi

Polyester sistemlerinde kullanılan kimyasalların (reçineler, katalizör ve çözücüler) büyük bir özen gösterilmelidir. Bu kimyasallar cildinize ve gözlerinize zarar verecekmiş gibi ve vücudunuz için zehirliymiş gibi ele alınmalıdır. Bu nedenle Magnum Venus Plastech polyester sistemlerin kullanımı sırasında koruyucu kıyafetler giymeyi ve göz koruyucusu korumayı önerir. Bununla beraber, kullanıcılar bu tarz yaralanmalara karşı hazırlıklı olmalıdır. Tedbirler şunları içermektedir.

1. Hangi kimyasalları kullandığınızı kesin olarak bilin ve kimyasal tedarikçinizden bu kimyasalların cildinize temas etmezsi, gözlerinize gelmesi ya da yutulması durumlarında ne yapmanız gerektiği konusunda bilgi edinin.
2. İlk yardımı yapan kişiler ya da yaralı kişiye tedavi eden kişiler tarafından kullanılabilmesi için bu bilgileri bir arada ve kolay erişebilir bir yerde tutun.
3. Kimyasal tedarikçinizden aldığınız bilgilerin, kimyasalların sahip olduğu toksik etkilerin nasıl tedavi edileceğine dair talimatlar içerdiğinden emin olun.

UYARI

Herhangi bir yaralanma durumunda derhal doktorunuzla iletişime geçin ve edindiğiniz bilgileri doktorunuza verin. Bilgileriniz, ilk yardım talimatlarını içeriyorsa doktorunuz ile iletişime geçerken ilk yardımı derhal gerçekleştirin.

Bu kimyasalların cilt ve gözler ile temas etmesi durumunda ilk yapılacaklar genellikle maruz kalan cildin derhal ve tamamen yıkanmasını ve en azından 15 dakika veya daha fazla süreliğine gözlere sürekli olarak temiz su tutulmasını içermektedir. Fakat ilk yardım tedavisinin genel talimatları bazı durumlar için yanlış olabilir bu nedenle herhangi bir kaza meydana gelmeden önce kimyasalları ve tedavileri bilmelisiniz. Bir kimyasalın yutulması tedavisi genellikle kimyasalın türüne bağlıdır.

NOT: Tan ve detaylı işletim talimatları ve servis bilgileri için Sistem Kullanıcı Kılavuzuna bakınız.

3.0 Güvenlik Ekipmanı

UYARI

Magnum Venus Plastech, bu ekipmanı çalıştırırken veya ekipmanın bakımı yapılırken GÖZLÜKLER, ELDİVENLER, KULAK KORUYUCULAR ve GAZ MASKELEİ gibi güvenlik ekipmanlarının kullanılmasını önerir. Ses seviyesi 116 dB (desibel) kadar yüksek olabileceği için işitme kaybı yaşamamak adına fiberglas kesicisini çalıştırırken kulak koruyucusu takılmalıdır. Bu ekipman yalnızca teknik açıdan eğitilmiş personel tarafından çalıştırılmalı ve bakımı yapılmalıdır.

UYARI

Parmaklarınızı, ellerinizi veya vücudunuzun herhangi bir kısmını kesinlikle püskürtme tabancası akışkan ucunun yanına veya önüne yaklaştırmayın. Püskürtme ucundan çıkan sıvının kuvveti, sıvıyı ciltten içeri geçirerek ciddi yaralanmalara neden olabilir. **TABANCA PÜSKÜRTME UCUNUN İÇİNE KESİNLİKLE DOĞRUDAN BAKMAYIN YA DA TABANCAYI BAŞKA BİRİNE YA DA BAŞKA BİRİNİN YANINA DOĞRULTMAYIN. (TABANCAYA DOLU BİR TÜFEKMİŞ GİBİ YAKLAŞIN.)**

3.1 Acil Durdurma Prosedürleri

Acil durumlarda makinenin durdurulması için aşağıdaki adımlar izlenmelidir

1. Havanın reçine pompasının güç kafasına girdiği noktada bulunan küresel valf "OFF" ("KAPALI") konumuna getirilmelidir. Bunu yapmak için küresel valf üzerindeki kolu 90 derece döndürün. Bu şekilde bir kaç saniye içerisinde tüm sistem havası sistemden çıkacaktır, sistemi çalışamaz hale getirecektir.

NOT: Adım 2 bir tedbir adımıdır ve yukarıda bahsedilen küresel valfin durdurulma moduna getirildiği her durumda izlenmelidir. Bu adımın izlenmemesi, tekrar devreye girecek "ON" ("AÇIK") konumundaki regülatörlere ve diğer bileşenlere zarar verebilir.

2. Tüm sistem regülatörlerini ("OFF") konumuna (saat yönünün tersi yönde) getirin.

NOT: Katalizör manifoldu üzerinde bulunan Katalizör tahliye hattını ve reçine filtresi üzerinde bulunan reçine tahliye hattını, katalizör ve reçine akışkan basıncını serbest bırakarak emniyete alın.

3. Katalizör pompası içerisindeki katalizör basıncı, katalizör manifoldu üzerindeki küresel valf "open" ("açık") ya da "on" ("aç") konumuna doğru 90 derece döndürülerek kesilebilir.

Not: "Open" veya "on" konumunda küresel valf kolu küresel valf gövdesi ile paralel olur. "Closed" veya "off" konumunda küresel valf kolu küresel valf gövdesine yan durur.

4. Reçine pompası içerisindeki reçine basıncı reçine filtresi üzerindeki küresel valf "open" veya "on" konumuna doğru 90 derece döndürülerek kesilebilir. Valften herhangi bir reçine sızmasına karşı küresel valfin altına bir kap yerleştirin.

3.2 Topraklama

Bir nesneyi topraklamak, o nesneden toprağa olacak elektrik yükü akımı için uygun yolu sağlamak anlamına gelmektedir. Bu uygun yol yükün birikmesini ve kıvılcım oluşumunu engelleyecek hızda nesneden çıkmasını sağlar. Birçok değişkene bağlı olduğu için uygun yolun ne ölçüde olacağını tam olarak tanımlamak mümkün değildir. Her şekilde, topraklama araçları mümkün olan en düşük elektrik direncine sahip olmalıdır. Topraklama kabloları püskürtme alanındaki tüm gevşek iletken nesnelerin üzerine kurulmalıdır. Bunlar madde kaplarını ve ekipmanı kapsamaktadır. Magnum Venus Plastech, topraklama kablolarının en az AWG No.18 bükülü telden yapılmış olmasını ve mümkünse daha büyük tel kullanılmasını önerir. NFPA Bülteni No.77, böyle bir sızıntı yolunun elektrik direncinin 1 mega ohm (10 ohm) kadar düşük olabileceğini belirtmektedir, ancak 10,000 mega ohm kadar yüksek direnç bazı durumlarda yeterli kaçak yolu üretecektir. Tutuşabilir veya yanı alışkanlar bir kaptan diğerine ya da kaptan ekipmana aktarılırken, kaplar veya kap ve ekipman elektrik bağlantısı yapılmalı ve statik elektriği dağıtmak adına topraklanmalıdır. Daha fazla bilgi için "Önerilen Statik Elektrik Uygulaması" başlıklı Ulusal Yangından Korunma Kurumu (NFPA) 77'e bakınız. Özellikle "Tutuşabilir ve Yanıcı Maddelerin Püskürtme Uygulaması" başlıklı bölüm 7-7'e başvurunuz. Uygulamanızda izleyebileceğiniz diğer belirli standartlar için yerel kodlara ve makamlara başvurunuz. TIKALI BİR TABANCA YI TEMİZLEMELER İÇİN KESİNLİKLE TEL, PİM VB. GİBİ SERT MALZEMELER KULLANMAYIN. SERT MALZEMELER KALICI HASARA NEDEN OLABİLİR. FIRÇA İLE HAFİFÇE DOKUNUN VE KORUYUCU GÖZ KORUMASI TAKARKEN ARKASINDAN HAVA VERİN. BUNU GEREKTİĞİ KADAR TEKRARLAYIN. YUKARIDA BAHSEDİLEN TEDBİRLERİ ALMADAN ÖNCE HERHANGİ BİR BAKIM VEYA ONARIM GERÇEKLEŞTİRMEYİN. EKİPMAN OPERATÖRÜ VEYA SÜPERVİZÖR OLARAK UYGUN ŞEKİLDE EĞİTİLMEDİĞİNİZİ YA DA MAGNUM VENUS PLASTECH EKİPMANI ÜZERİNDE BAKIM YAPMAK VEYA BU BAKIMI YÖNETMEK KONUSUNDA YETERLİ BİLGİYE SAHİP OLMADIĞINIZI DÜŞÜNÜYORSANIZ, LÜTFEN BAKIMI GERÇEKLEŞTİRMEYİN VEYA BAKIMI YÖNETMEYİN ÖNCE MAGNUM VENUS PLASTECH'İ ARAYINIZ. YUKARIDAKİ TEDBİRLER VEYA HERHANGİ BİR SERVİS YA DA İŞLETİM PROSEDÜRÜ İLE İLGİLİ HERHANGİ BİR SORUNUZ VARSA, MAGNUM VENUS PLASTECH DİSTRİBÜTÖRÜNÜZÜ VEYA MAGNUM VENUS PLASTECH'İ ARAYINIZ.

DİKKAT: Burada bahsedilenlerin, verilen tüm bilgilerin ve verilerin doğru ve güvenilir olduğu düşünülmektedir fakat bu bilgiler ve veriler herhangi bir açık veya zımni garanti, taahhüt veya sorumluluk üstlenilmeksizin sunulmaktadır. Kullanıcı tüm güvenlik tedbirlerinin belirtildiğini veya diğer önlemlerin gerekli olmadığını düşünmemelidir.

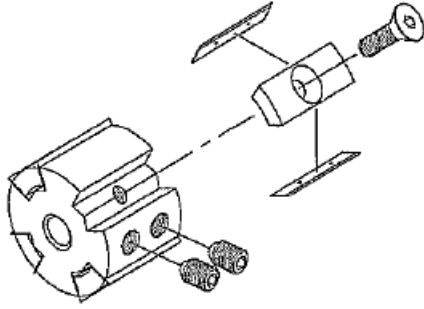
TEHLİKE: Kirli katalizör Yangına veya Patlamaya neden olabilir, Katalizör pompası veya katalizör hızlandırıcısı ile çalışırken ellerinizi ve araçları tamamen yıkayın. Çalışma alanında toz, yağ veya reçine olmadığından emin olun. Katalizör sistemi parçalarını yalnızca temiz su ile temizleyin.

TEHLİKE: Göz, cilt ve solunum tehlikesi. Katalizör, MEKP körlüğe, cilt tahrişine veya nefes darlığına neden olabilir. Ellerinizi yükünüzden uzak tutun. Yiyecek ve içecekleri çalışma alanından uzak tutun.

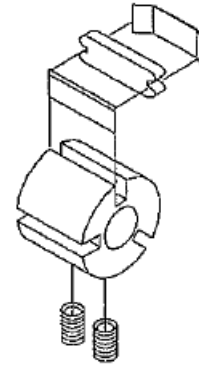
UYARI: Lütfen katalizörün güvenli şekilde taşınması ve saklanması konusuna ilişkin güvenlik bilgileri için katalizör üreticinize danışın. Önerildiği şekilde güvenlik ekipmanını giyin.

Pro Kırpıcı:

İki temel rotor düzeneği çeşidi vardır, kama tipi ve yay&aralayıcı tipi. Pro Kırpıcı Rotorunun çığı 1.2" (30.48 mm)'dir.



Kama Rotor Düzeneđi



Yay & Aralayıcı Tipi Rotor

Kama Rotor Düzenekleri

Parça Numarası	Tanım	Bıçak sayısı	Kırpma Uzunluđu	Opsiyonel yapılandırmalar
5113-03-01	6 Bıçaklı Kama Rotor	6	5/8"	2 bıçak (1-7/8") & 3 bıçak (1-1/4")
77731-1	8 Bıçaklı Kama Rotor	8	11/16"	2 bıçak (1-7/8") & 4 bıçak (15/16")

Yay ve Aralayıcı Rotor Düzenekleri

Parça Numarası	Tanım	Bıçak sayısı	Kırpma Uzunluđu	Opsiyonel yapılandırmalar
77706-3	3 Bıçaklı Rotor Düzeneđi	3	1-1/4"	
77706-4	4 Bıçaklı Rotor Düzeneđi	4	15/16"	2 bıçak (1-7/8")
77706-5	5 Bıçaklı Rotor Düzeneđi	5	3/4"	
77706-6	6 Bıçaklı Rotor Düzeneđi	6	5/8"	2 bıçak (1-7/8") & 3 bıçak (1-1/4")
77706-12	12 Bıçaklı Rotor Düzeneđi	12	5/16"	2 bıçak (1-7/8") 3 bıçak (1-1/4") 4 bıçak (15/16") 6 Bıçak (6/8")
77706-15	15 Bıçaklı Rotor Düzeneđi	15	1/4"	
77706-24	24 Bıçaklı Rotor Düzeneđi	24	5/32"	

Bakım:

Kırpıcı bıçaklarını değiştirin - Yay ve Tutucu Tipi

Kırpıcı bıçaklarını günlük olarak kontrol etmeli ve yıpranmış veya yamulmuş bıçakları değiştirmelisiniz.

TEHLİKE: Kırpıcıdaki bıçakları kontrol etmeye veya değiştirmeye teşebbüs etmeden önce, kırpıcıya giden tüm havayı kestiğinizden emin olun.

Kırpıcı Kapağını Çıkarın

1. Kapak saplamasını (7103-2-1) çevirerek kırpıcı kapağını çıkarın.

Bıçak Düzeneklerini Çıkarın

TEHLİKE: BIÇAKLAR KESKİNDİR. Yaralanmayı önlemek için, rotor etrafında çalışırken dikkatli olun.

1. Rotoru hava motoru şaftından sökün.
2. Yayı, tutucuyu ve bıçağı rotor yuvasından çıkarmak için, tornavida ucunu rotor tarafındaki yuvaya yerleştirin.
3. Yayı, ara parçasını ve bıçağı hızlı ve güvenli bir şekilde çıkarmak için tornavidaya bastırın.

Kırpıcı Bıçaklarını Birleştirin

1. Yeni bıçakları takmadan önce, bıçak kenarını karton üzerine ileri ve geri hareket ettirerek keskin kenarları hafifçe yumuşatın.
2. Bir "sandviç" veya bir yay (04169-1), bir aralayıcı (70690-1) ve bir bıçak yığını yapın.
3. Rotordaki bir yuvanın derin tarafını bulun.
4. Yığını, rotorun ucundan (yuvanın üstünden değil) yuvasına doğru kaydırın, böylece bıçak yuvanın derin tarafına gelir.

NOT: Bıçağın, rotorun merkeziyle hizalandığından emin olun.

5. Rotorda yayı (04169-1), aralayıcı (70690-1) ve bıçağı ortalayın.
6. Aralayıcı ve yayı (04169-1) bir tornavida koluyla yuvanın altına doğru bastırın.
7. Bıçağı tezgaha veya bir tahta parçasına doğru iterek bıçağı yuvanın tabanına doğru bastırın.
8. Rotordaki tüm yuvaları yay, tutucu ve bıçak alt montajı ile doldurun.

DİKKAT: Rotorun doğru konumlandırıldığından emin olun.

9. Rotor, saat yönünde dönerken, tutucu ve yay bıçaktan önce lastik silindire temas etmesini sağlayacak şekilde konumlandırılmalıdır (bıçak en son vurur).

10. Rotoru hava motoru şaftına kaydırın, böylece ayar vidaları hava motoru şaftındaki ağız ile aynı hizaya gemelidir. Rotoru, bıçakların lastik silindir ile hizalanacağı şekilde ayarlayınız.

11. Ayar vidalarını sıkarak rotoru sabitleyin.

Kırpıcı Kapağını Yeniden Takın

1. Kapağı tabandaki çentiği kapaktaki topuzla hizalayarak kapağı kırpıcıya takın. Kapağı yerine kilitlemek için kapak saplamasını çevirin.

UYARI: Kapak takılı olmadıkça kırpıcıyı asla çalıştırmayın, aksi taktirde yaralanma meydana gelebilir.

Camı Yeniden Takın

1. Bom üzerindeki fren kılavuzlarına cam demetlerini vidalayın.

2. Küçük bir ilmek oluşturacak şekilde cam demetinin ucunu bükün.

3. İlmeği, kırpıcı kapağındaki bir deliğe sokun.

TEHLİKE: Kırpıcıya giden havanın, kazara yaralanmaya sebebiyet vermemesi için kesildiğinden emin olun.

TEHLİKE: BIÇAKLAR KESKİNDİR. Yaralanmayı engellemek için, parmakları dikkatlice takın.

4. DİKKATLİCE parmağınızı kırpıcıya koyun, daha sonra parmağınızı silindirin altına koyarak ve parmağınızı kendinize doğru çekerek lastik silindiri döndürün. Bu cam demetini, lastik silindir ve bıçak rotor düzeneği arasındaki konuma çeker.

NOT: İki cam demeti kullanımı, daha iyi bir cam deseni ve kırpıcı ünitesinin daha az aşınmasına yol açar.

LASTİK SİLİNDİRİ DEĞİŞTİRİN

Kırpıcıdaki lastik silindir günlük olarak kontrol edilmelidir. Silindirde derin oyuklar görürseniz veya kırpıcı normalden daha uzun cam demekleri çıkartmaya başlıyorsa, lastik silindiri değiştirmelisiniz.

TEHLİKE: Tamir veya bakım işlerine teşebbüs etmeden önce, kırpıcıya giden hava kesilmelidir.

Hava ve Gücü Kapatın

Kırpıcıya giden havayı kesin

Lastik Silindiri Değiştirin

TEHLİKE: BIÇAKLAR KESKİNDİR. Yaralanmayı önlemek için, rotor etrafında çalışırken dikkatli olun.

1. Kapak saplamasını (7103-2-1) çevirerek kırpıcı kapağını çıkarın.
2. Lastik silindirin ve mandrelin (5103-5-1) ortasındaki vidayı (F-HB-04C-24-GR5) gevşetmek için 7/16 inçlik bir lokma anahtar kullanın.
3. Mandrel üzerindeki E-ringi (7205-3-31) çıkarmak için bir tornavida kullanın.
4. Lastik silindiri mandrelden (5103-5-1) çekin. Gerekirse, lastik silindiri kaldırmak için bir tornavida kullanılabilir.

NOT: Mandrel veya lastik silindiri solvente batırmayın

Yeni Lastik Rulosunu Takın

TEHLİKE: BIÇAKLAR KESKİNDİR. Yaralanmayı önlemek için, rotor etrafında çalışırken dikkatli olun.

1. Yeni lastik silindiri mandrele doğru itin.
2. E-ringi (7205-3-31) mandrelin (5103-5-1) ucundaki yerine takın.
3. Lastik silindiri ve mandreli kıyıcıya sabitlemek için lokma anahtarını kullanın.

Lastik Silindiri Ayarlayın

1. Avara silindiri tutan vidayı (F-HB-04C-24-GR5) gevşetin.

NOT: Avara silindir da "manşon ve yatak" olarak adlandırılır.

2. Lastik silindiri ve mandreli tutan vidayı (F-HB-04C-24-GR5) gevşetin.

3. Lastik silindir, rotoru döndürmek için bıçak rotoruna karşı yeterli basınç uygulamalıdır. Lastik silindir rotoru tutarken döndürülebilmelidir.

NOT: Lastik silindir mükemmel yuvarlak olmayabilir, yüksek veya düşük noktaya değil, orta noktaya göre ayarlayın.

4. Avara silindir ve lastik silindir, avara silindiri lastik silindire çok hafif degecek şekilde ayarlayın.

NOT: Sıkma için silindir eksantrik somunlarını saat yönünde çevirin. Somunları saat yönünün tersine çevirmeyin. Avara silindir camı çok sıkı çekmeden cam elyafı kırpıcıya çekmek için lastik silindire yeterince yakın olmalıdır.

Kırpıcı Kapağını Takın

1. Kapağı tabandaki çentiği kapaktaki topuz ile hizalayarak kapağı kırpıcıya takın. Kapağı yerine kilitlemek için kapak saplamasını çevirin.

UYARI: Kapak takılı olmadıkça kırpıcı asla çalıştırılmamalıdır, aksi takdirde kişisel yaralanma meydana gelebilir.

Camı Yeniden Takın

NOT: İki cam demeti kullanımı, daha iyi bir cam deseni ve kırpıcı ünitesinin daha az aşınmasına yol açar.

NOT: Tabanca kapatıldıktan sonra tellerin kırpıcıdan taşmasını önlemek için camı fren ayarlama kılavuzlarından geçirin.

1. Küçük bir ilmek oluşturacak şekilde her cam demetinin ucunu bükün.

2. İlmeği, kırpıcı kapağındaki bir deliğe sokun.

TEHLİKE: Kazara meydana gelebilecek yaralanmaları önlemek için kırpıcıya giden tüm havayı kesin. TEHLİKE: BIÇAKLAR KESKİNDİR. Yaralanmayı önlemek için parmaklarınızı dikkatli bir şekilde yerleştirin.

3. Dikkatlice parmaklarınızı ön porttan kırpıcıya yerleştirin.

4. Parmaklarınızı dikkatlice oynatın ve parmağınızı kendinize doğru çekerek silindiri döndürün. Bu, cam demetlerini lastik silindir ve bıçak rotor tertibatı arasındaki konuma çeker.

Kırpıcı Hava Motorunu Yağlayın

1. Esnek kabloyu doğrayıcıya bağlayan hortum tertibatını çıkarın.
2. Kırpıcının iç kısmına yağ girmesini önlemek için, üfleyici kelebek vidasını tamamen kapatın.
3. 1 ila 2 damla kırpıcı motor yağını hortum bağlantı portuna yerleştirin.

NOT: Magnum Venus Kırpıcı Motor Yağı 1 ons (parça numarası: 6706-1-1) veya 16 ons (parça numarası: 6706-1-16) halinde mevcuttur.

4. Hortum rakorunu tekrar bağlayın.
5. Hava kaynağını tekrar bağlayın.

DİKKAT: Ekipmanın hasar görmesini önlemek için çalışma sırasında hava motorunu 4 saatte bir yağlayın.

6. Kırpıcıyı, üfleyici kelebek vidası kapalıyken kısa süreliğine çalıştırın.

DİKKAT: Normal çalışma için üfleyici kelebek vidayı istenen ayarda yeniden açtiğinizden emin olun.

TEHLİKE: Sökmeden önce kırpıcıya giden tüm havayı kesin.

Hava ve Güç Bağlantısını Kesin

1. Kırpıcıya ve tabancaya giden tüm hava bağlantısı kesilmelidir.
2. Hava hattını kırpıcının arkasından çıkarın.

Silindirleri Çıkarın

1. Kırpıcı kapağındaki kelebek vidasını sökerek kırpıcı kapağını çıkarın.
2. Silindiri düzeneğini tutan vidayı çıkarmak için bir anahtar kullanın.

NOT: Lastik silindirini değiştirmeniz gerekirse, lütfen yukarıda bulunan "Lastik Silindiri Değişirme" kısmına bakın.

3. Avara silindiri sökün (ayrıca "manşon ve yatak" olarak da bilinir) (5103-7-01).
4. Bıçak rotorunun yan tarafındaki iki ayar vidasını gevşetin.
5. Bıçak rotorunu hava motoru şaftından ve taban plakasından ayırmak için bir tornavida kullanın.

NOT: Kırpıcı bıçaklarını değiştirmeniz gerekiyorsa, lütfen yukarıda bulunan "Kırpıcı Bıçaklarını Değişirme" bölümüne bakın.

Hava Motorunu Çıkarın



Taban plakasını (5113-3-1) hava motorundan ayırmak için vidayı (7102-11-6) sökün.

Manifold Bloğunu Sökün

1. Manifold bloğunu (58642-1) hava motoruna bağlayan vidayı (7102-2-8) sökün.
2. Manifold bloğundaki (58642-1) oringleri çıkarın.

Valf Sürgü Düzeneğini Sökün ve Çıkarın

NOT: Bu valf aksamı, hava motorunun hızını kontrol etmek için kullanılır.

1. Vidayı (7101-1-3) ve tutucu diski (58734-1) sökün.
2. Valf sürgü aksamını itin (58733-1).
3. Hava susturucusunu (04398) sökün.

NOT: Valf sürgüsünü çizmeyin.

4. Oringleri (O-V-016) valf sürgüsünden sökün.
5. Üfleyici kelebek vidayı sökün (5103-11-1).

Pro Kırpıcıyı Birleştirin

Bu bölümde, cam elyafı fitilini kısa uzunluklara ayıran ve onu tabancanın fan desenine püskürten kırpıcıyı yeniden monte edeceksiniz.

Manifold Bloğunu Takın

1. Manifold bloğunun düz tarafındaki oring oluklarına iki oring yerleştirin.
2. Oringleri, valf sürgüsünü ve manifold bloğundaki deliği Pro Gun Yağı (6706-3-1) ile yağlayın.
3. Manifold bloğunu (58642-1) hava motorunun düz tarafına takmak için vidayı (7102-2-8) kullanın.

Valf Sürgüsü Düzeneğini Takın

NOT: Bu valf düzeneği veya hız regülatörü, hava motorunun hızını kontrol eder.

1. İki oringi (O-V-016) valf sürgüsüne takın.
2. Oringleri, valf sürgüsünü ve manifolddaki deliği Pro Gun™ Yağı (6706-3-1) ile yağlayın.

3. Valf makarasının kenarına yeni bir etiket (gerekirse) takın.

NOT: Kenardaki girintiyi etiketteki sıfır (0) işaretiyle hizalayın.

4. Rondelayı (04396) susturucunun (04398) üzerine yerleştirin ve susturucuyu valf sürgüsüne (58733-1) sıkıca vidalayın.
5. Valf sürgüsünü (58733-1) manifold bloğundaki deliğe (58642-1) kaydırın.
6. Valf sürgüsünün arkasındaki tespit diskini (58734-1) makine vidasıyla (7101-1-3) sabitleyin.
7. Kırpıcı hız regülatörünü etiket üzerindeki sıfır işaretini kırpıcı manifoldundaki çizgi ile hizalayarak sıfıra ayarlayın.

Üfleyici Vidasını Takın

Üfleyici kelebek vidayı (5103-11-1) manifold bloğundaki deliğe vidalayın. (Manifold bloğundaki delik, üfleme borusuyla hizalanır).

NOT: Üfleyici kelebek viya, kırpıcıdaki fazlalık cam birikimini temizler. Bu valfin çok fazla açılması, fan desenini bozar.

Taban Plakasını Hava Motoruna Bağlayın

1. Hava motorunu taban plakası (5113-3-1) içindeki deliğe sıkıca vidayı (F-SS-04C-06-SS) yerleştirin.
2. Hava motoru üzerindeki montaj flanşını Lubriplate (08465) ile yağlayın.
3. Hava motorunu taban plakasına takın (7102-11 -6).

NOT: Üfleyici borusunu ve hava motorunu taban plakasındaki uygun deliklerle hizalayın. Hava motoru, taban plakasının yan tarafındaki deliklere yükseltilmiş platform ile girer.

4. Hava motorunu yerinde tutmak için ayar vidasını (F-SS-04C-06-SS) sıkın.

Bıçak Rotorunu Takın

1. Bıçak rotorunu motor şaftına kaydırın, şaftın düz tarafını bıçak rotorunun yan tarafındaki iki vidayla hizalayın.
2. Altıgen başlı vidaları yavaşça sıkın, ancak henüz sıkı bir şekilde sıkmayın.

NOT: Rotoru, saat yönünde döndüğü şekilde, tutucu ve yay bıçaktan önce lastik silindire temas edecek şekilde konumlandırın.

Manşonu ve Yatağı Takın (AVARA SİLİNDİR olarak da bilinir)

1. Eksantrik somunu (5113-4-1) taban plakasındaki deliğe yerleştirin.
2. Vidayı manşon tertibatından geçirin
3. Rondelayı (5103-18-1) vidanın sonuna yerleştirin.
4. Avara silindiri vida ile rondelaya sabitleyin.
5. Avara silindiri, eksantrik somunu (5113-4-1) kırpıcının önüne doğru ittirerek avara silindiri sıkılayın.

Kırpıcı Yuvasını Takın

1. Makine vidasını (F-HB-04C-12) ve kilit rondelasını (F-SW-04) doğrayıcı yuvasına takın.
2. Eksantrik saplamayı (5103-17-1) kırpıcı yuvasına yerleştirin.
3. Tabanca bloğuna geçirin ve sıkın.
4. Küresel rondelayı (7202-7-1) altıgen kapak vidasının (F-HB-04C-20-GR5) üzerine yerleştirin.
5. Vida ve rondelayı taban plakası düzeneğindeki delikten geçirin.
6. Sürtünme rondelasını (5113-6-1) taban plakası grubunun diğer tarafına yerleştirin ve kırpıcı tutucuyu ve rondelayı altıgen kapak vidasına sabitlemek için kilit somununu (F-TLN-04C) kullanın.

Lastik Silindir Düzeneğini Takın

1. Lastik silindiri mandrele (5103-5-1) bastırın.
2. Eringi (7205-3-31) mandrel üzerindeki oluğa yerleştirin.
3. Ering tarafından, mandrel düzeneğinden bir kapak vidası (F-HB-04C-24-GR5) takın.

NOT: Kapak vidasının bükülmediğinden emin olun.

4. Kapak vidasına bir rondela (00201-1) yerleştirin (F-HB-04C-24-GR5).
5. Mandrel düzeneğinin ucunu kırpıcı taban plakası düzeneğine geçirin.
6. Lastik silindir ve mandrel düzeneğini eksantrik somuna (5113-5-1) vidalayın.

NOT: Aksami henüz sıkmayın.

Bıçak Rotoru ile Lastik Silindiri Hizalayın

1. Lastik silindir ve bıçak rotorunun düzgün şekilde hizalandığından emin olun.
2. Sabit tutulduğunda bıçak rotoru lastik silindire hafifçe sürtünmelidir. Lastik silindir, rotoru döndürmek için bıçak rotoruna karşı yeterli basınç göstermelidir.

NOT: Bıçaklar lastik silindire çok sert bastırırsa, lastik silindirin daha sık değiştirilmesi gerekecektir.

NOT: Lastik silindir mükemmel şekilde yuvarlak olmayabilir, orta noktaya yüksek veya düşük noktaya ayarlayınız.

3. Avara, lastik silindire çok az değene kadar avara ("yatak veya manşon silindiri" da denir) ve lastik silindiri ayarlayın.

NOT: Silindiri sıkmak için silindir eksantrik somunlarını saat yönünde çevirin.

NOT: Avara, camı çok sıkı çekmeden cam elyafı kırpıcıya çekmek için lastik silindire yeterince yakın olmalıdır.

4. Lastik silindiri, bıçak rotorunu ve avara silindiri düzgün bir şekilde hizaladığınızda, taban plakasının arkasındaki eksantrik somunları kullanarak bunları yerine sıkın.

Not: Lastik silindir aşındığında, kırpıcıyı periyodik olarak yeniden ayarlamak gerekir.

Kırpıcı Kapağını Yeniden Takın

1. Kırpıcı kapağı uzantısını (yana doğru) kırpıcı kapağının ön alt dudağına kaydırın.
2. Tabandaki çentiği kapaktaki topuzla hizalayarak kapağı kırpıcıya takın. Kapağı yerine kilitlemek için kapak saplamasını çevirin.

UYARI: Kapak takılı olmadıkça kırpıcı asla çalıştırılmamalıdır, aksi takdirde kişisel yaralanmalar meydana gelebilir.

Kırpıcı Ayarı:

Dikkat: Kırpıcıyı ayarlamadan önce reçine, katalizör ve solvent basınçlandırılmalı ve doğru şekilde çalıştırılmalıdır. Bir sonraki adımlara geçmeden önce lütfen kullanma kılavuzunuza bakın.

NOT: Kırpıcı dikey olarak yanal olarak ayarlanabilir.

Kırpıcıyı Dikey Olarak Ayarlayın

1. Kırpıcıyı yukarı veya aşağı hareket ettirerek camın tabanca nozulunun 1.5 ila 2 inç (3.8 ila 5.08 cm) önünden püskürtme fanına girmesini sağlayın. Kırpıcıyı yukarı veya aşağı hareket ettirmek için, kırpıcı yuvasını taban plakasına bağlayan altıgen kapak vidasını gevşetin.

Kırpıcıyı Yatay Olarak Ayarlayın

1. Kırpıcıyı tabanca nozulunun ortasına mümkün olduğunca yakın olarak konumlandırın. Kırpıcı yuvasındaki büyük vidayı gevşetin, ardından eksantrik saplamaya bir tornavida sokun ve kırpıcıyı konumlandırmak için saplamayı döndürün. Kırpıcı yuvasındaki vidayı tekrar sıkın.

2. Kırpıcı regülatörünü, reçine pompası basıncından yaklaşık 1/3 daha yüksek psi'ye getirin.

NOT: Bu sadece bir başlangıç noktasıdır. Camın test çekimleri ve tartımı, istenilen verimi elde etmek için doğru basıncı belirleyecektir.

3. Cam, cam kalıbının genişliğinin püskürtme fanı genişliğiyle aynı olduğu noktada püskürtme fanına girmelidir.

4. Düz bir yüzey üzerinde bir test geçişi yapın. Cam fanı, fanın soluna veya sağına giriyorsa, o zaman kırpıcı püskürtme fanının üzerinde ortalanmamıştır.

5. Cam:

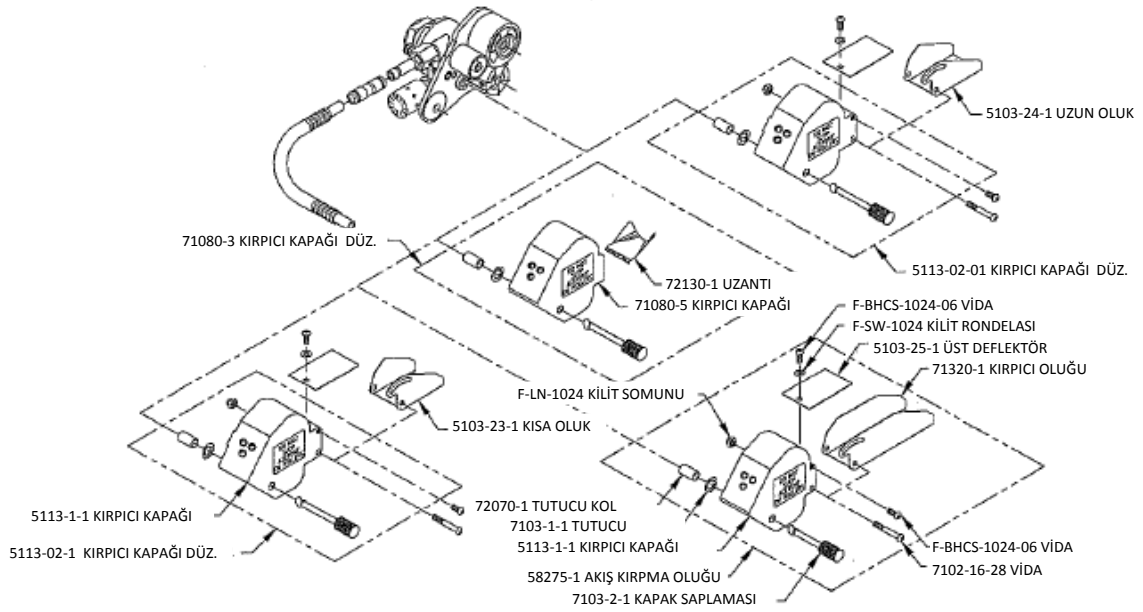
A: Püskürtme fanının her iki yanından düşüyorsa, kırpıcı püskürtme fanına çok yakın olarak ayarlanır.

B: Püskürtme fanının ortasındaki "topaklı" ise, kırpıcı püskürtme fanına dikey olarak çok yükseğe ayarlanır.

KIRPICI, AŞAĞIDAKİ DURUMLARDA DOĞRU AYARLANMIŞTIR:

- A. Cam, fanın merkezine giriyorsa ve
- B. Cam, püskürtme fanına eşit olarak yayılıyorsa ve
- C. Püskürtme fanının kenarlarından cam taşmıyorsa veya çok az miktarda cam taşıyorsa.

PRO KIRPICI KAPAK SEÇENEKLERİ:

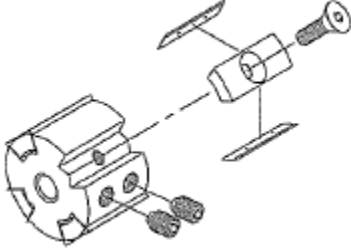


Super Pro Kırpıcı:

NOT: Bu bölüm lastik silindir ve rotor düzeneklerinin sökümü ve montajı ile ilgilidir.

Giriş:

Super Kesici, Pro Kırpıcıdan farklı rotor düzenekleri kullanır ve sadece bir Kama tipinde mevcuttur. Super Kesici Rotor çapı 1.375"(34.9mm)'dir.



Kama Tarzı Rotor Düzenegi

Kama Rotor Düzenekleri

Parça Numarası	Tanım	Bıçak sayısı	Kırpma Uzunluğu	Opsiyonel yapılandırmalar
5103-04-01	6 Bıçaklı Kama Rotor	6	.72"	2 bıçak (2.16") & 3 bıçak (1.44")
5103-03-01	8 Bıçaklı Kama Rotor	8	.54"	2 bıçak (2.16") & 4 bıçak (1.08")

1. Kapak Somununu (5103-14-1) sökün ve Kırpıcı Kapağını (5103-13-1) Fitol Kesici Temel Düzeneginden (5103-00-01) sökün.

Lastik Silindir Sökümü

2. Lastik Silindir Düzenegini çıkarmak için, Soket Kapağı Vidasını (7102-2-20), Kayar Ayar Somununu (5103-4-1) Taban Plakasındaki (5301-1-1) yuvadan kaydırmaya yetecek kadar gevşetin.

3. Bir tornavida ile, Eringi (7205-3-31) çıkarın ve Lastik Silindiri (5103-6-1) Mandrel Düzeneginden (5403-5-01) kaydırın.

Rotor Sökümü

4. İki Soket Kutusu Noktası Ayar Vidasını (7102-14-6) gevşetin ve 8 Bıçaklı Rotor Düzeneğini (5103-03-01) Hava Motoru (8402-1-1) şaftından kaydırarak çıkarın.

NOT: Rotor Düzeneğinde işlem yaparken, bıçaklar keskin ve yaralanmalara neden olabileceği için çok dikkatli olun.

5. Kama Uçlarını (5103-29-1) sabitlemek için kullanılan Soket Düz Kafalı Vidaları (7102-13-6) gevşetin ve Kırpıcı Bıçaklarını (9210-1-1) 8 Bıçaklı Kama Rotor Düzeneğinden çıkarın (5103-03-01).

Super Kesici Düzeneği

NOT: Kırpıcı Bıçakların keskin kenarı, Rotor Düzeneğine takılmadan önce mukavva üzerinde hafifçe vurularak hafifçe silinmelidir. Bıçakların bu işlemde geçirme işlemi ile bilerek körleştirilmesi, Lastik Silindirin dilimlenmesini ve çentiklenmesini önler ve hem Bıçakların hem de Lastik Silindirin ömrünü uzatır.

Rotor Düzeneği

1. Rotor Göbeği (5103-28-1) ve Kama Ucu (5103-29-1) arasına Kırpıcı Bıçaklarını (9210-1-1) takın. Bıçağın arka kenarı Rotora karşı en dipte olmalıdır.

2. Bıçağın kenarlarını Rotor Göbeği ucuyla (5103-28-1) hizalayın. Sabitlemek için Kama Ucundaki (5103-29-1) Soket Düz Başlı Vidayı (7102-13-6) sıkarak bıçakları sabitleyin.

3. Hava Motoru (8402-1-1) şaftındaki az miktarda gresi silin.

4. Kama Rotor Düzeneğini (5103-03-01) Hava Motoru (8402-1 -1) şaftına kaydırın, böylece Rotor Göbeğindeki Ayar Vidaları (7102-14-6) (5103-28-1) kırpıcı motor şaftının ağızına gelir.

NOT: Rotor, Hava Motor şaftında, Lastik Silindir ile hizalanacak şekilde yerleştirilmelidir.

Lastik Silindir Düzeneği

1. Lastik Silindiri (5103-6-1) Mandrel Düzeneğine (5103-5-01) bastırın. Eringi (7205-3-31) Mandreldeki oluğa sokarak Lastik Silindiri sabitleyin.

2. Mandrel / Lastik Silindir Düzeneğini Taban Plakasındaki T-Yuvasının tepesine yerleştirin (5103-1-1). Kayar Ayar Somununu (5103-4-1) T-Yuvası ile hizalayın.

3. Lastik Silindir Düzeneğini Kama Rotor Düzeneğine (5103-03-01) doğru kaydırın ve Soket Başlı Kapak Vidasını (7102-2-20) sıkın.

Lastik Silindir Ayarı

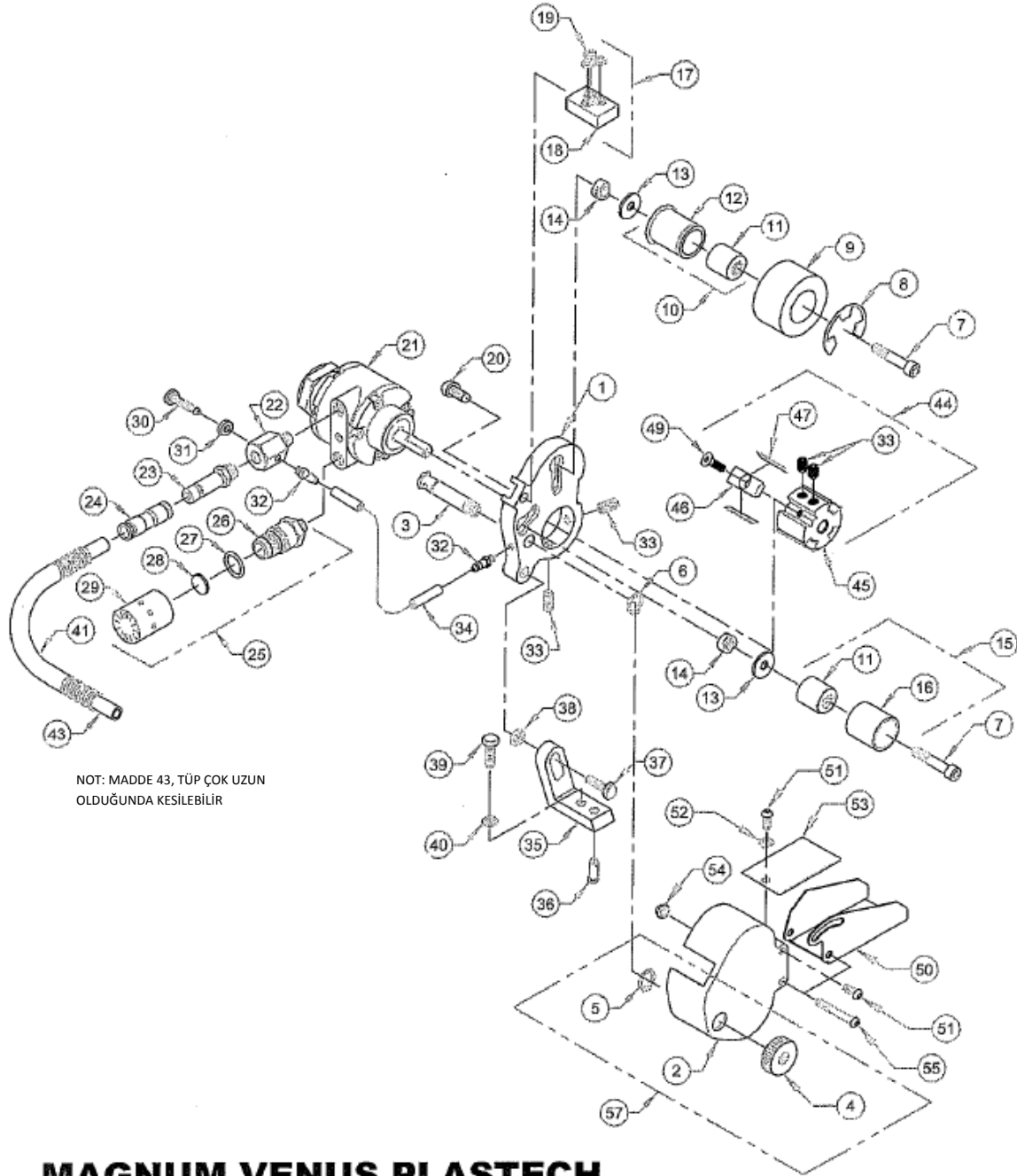
1. Soket Başlı Kapak Vidası'nı (7102-2-20) hafifçe gevşetin, böylece Lastik Silindir Düzeneği T-Yuvasında kayacaktır.
2. Lastik Silindir Düzeneğini Kama Rotor Düzeneğini (5103-03-01) hafif bir basınç ile ittirin ve Soket Başlı Kapak Vidasını (7102-2-20) sıkın.

NOT: Bu ayarı yaparken, Kauçuk Silindir, kırpıcı bıçağı ile temas halinde olmamalıdır.

Avara Ayarı

1. Soket Başlı Vidasını (7102-2-20) hafifçe gevşetin, böylece Avara Düzeneği T-Yuvasına kayacaktır
2. Manşonu (5103-7-01) Lastik Silindir (5106-6-1) ile temas edene kadar kaydırın.

NOT: Uygun ayarda, Avara Düzeneği Lastik Silindire değeri, ancak yine de minimum efor ile dönebilmektedir.



MAGNUM VENUS PLASTECH

SuperPro II – FIT Fitil Kesici Düzeneği

VRC-1000

REV. C= MADDE 43 MİKTARI 1 09/04/08 BT2'YDİ

REV. D= MADDE 57 01/19/12 BT2 İÇİN AÇIKLANMIŞ KUTU

REV. E= BAZI SAYILAR ALFA NÜMERİK OLARAK GÜNCELLENDİ, MADDE 43 08/09/12 BT2 İÇİN NOT EKLENDİ

REV. F= MADDE 47A, 9210-1-100'DÜ VE 47B, 9210-1000 02/27/14 BT2'YDİ

SuperPro II – FIT Fıtil Kesici Düzeneđi VRC-1000

PARÇA LİSTESİ

MADDE	PARÇA NO	MİKTAR	TANIM
1	5103-1-1	1	TABAN PLAKASI
2	5103-13-1	1	KIRPICI KAPAđI
3	5103-2-01	1	HAVA SAPLAMASI SPA
4	5103-14-1	1	KAPAK SOMUNU
5	BOS-3056	1	YAYLI SEGMAN (ÇAP 1/2")
6	7205-2-6	1	YAYLI SEGMAN (ÇAP 3/8")
7	F-CS-04C-20	2	SOKET BAŞLI KAPAK VİDASI
8	7205-3-31	1	ERİNG
9	5103-6-1	1	70 DURO LASTİK SİLİNDİR
11	RC-1018A	2	MÜHÜRLÜ BİLYE RULMANI
12	5103-5-1	1	MANDREL
13	5103-18-1	2	ARALAYICI RONDELA
14	5103-4-1	2	KAYAR AYAR SOMUNU
16	5103-7-1	1	MANŞON
17	5103-3-01	1	FİTİL KILAVUZU SPA
20	F-CS-04C-08	1	SOKET BAŞLI KAPAK VİDASI
21	8402-1-1	1	HAVA MOTORU
22	5103-9-1	1	KIRPICI HAVA VALFİ
23	5103-12-1	1	YAĞLAYICI AYIRMA
24	7701-6-8	1	GEÇMELİ BAŞLANTI
26	5103-19-1	1	HIZ KONTROL MUHAFAZASI
27	O-V-016	1	ORİNG
28	5103-20-1	1	HIZ KONTROL CONTASI
29	5103-21-1	1	HIZ KONTROL KAPAđI
30	5103-11-1	1	KELEBEK VİDA
31	5103-10-1	1	KİLİT HALKASI
32	7701-6-3	2	ÇENGEL BAĞLANTISI
33	7102-11-6	4	SOKET KUTU NOKTASI AYAR VİDASI
34	09073	.33 FT	ÜRETAN TÜPÜ 1/4" OD
35	5103-16-1	1	MONTAJ BRAKETİ
36	5103-17-1	1	EKSANTRİK SAPLAMASI
37	F-HB-05C-16	1	ALTİGEN BAŞLI CIVATA
38	7202-5-10	1	İÇ YILDIZ AĞIR RONDELA
39	F-HB-04C-12	1	ALTİGEN BAŞLI CIVATA
40	F-SW-04	1	KİLİT RONDELA
41	5103-15-01	1	KIRPICI KANALI
43	00004	1.17 FT	3/8" POLİ BORU SİYAH (14 İNÇ)
45	5103-28-1	1	ROTOR GÖBEđİ 8 BİÇAKLI
46	5103-29-1	4	KAMA UCU 8 BİÇAKLI
47	5103-8-1	8	KIRPICI KIÇAđI
49	F-FHCS-1024-06	4	SOKET DÜZ BAŞLI VİDA
50	5103-24-1	1	KIRPICI OLUđU
51	F-BHCS-1024-06	2	SOKET BUTON BAŞLI VİDA
52	F-SW-1024	1	KİLİT RONDELASI
53	5103-25-1	1	ÜST DEFLEKTÖR
54	F-LN-1024	1	NYLOCK ALTİGEN SOMUN
55	7102-16-28	1	SOKET BUTON BAŞLI VİDA

OPSİYONEL PARÇALAR VE DÜZENEKLER

MADDE	PARÇA NO	MİKTAR	TANIM
9B	5103-6-2	1	60 DURO LASTİK SİLİNDİR
10	5103-5-01	1	MANDREL SPA
15	5103-7-01	1	MANŞON / RULMAN
18	5103-3-1	1	KILAVUZ
19	9209-1-1	3	BLOK KILAVUZU
25	5103-02-01	1	HIZ KONTROL DÜZENEđİ
44	5103-03-01	1	8 BİÇAKLI KAMA ROTOR DÜZENEđİ
47A	5103-8-100	1	BİÇAKLAR (100'LÜ PAKET)
47B	5103-8-1000	1	BİÇAKLAR (1000'Lİ PAKET)
57	VRC-1001	1	KIRPICI KAPAK DÜZENEđİ

TAMİR KİTİ

PARÇA NO.	TANIM
6702-23-01	FİTİL KSİCİ TAMİR KİTİ



Revizyon Bilgileri:

Revizyon: **Tanım:**

Rev. 02/2013 Çizimler ve “Şartlar ve Koşullar” bölümü güncellendi. Doküman formatı, logo, adres güncellendi ve revizyon bilgileri bölümü eklendi.



**Magnum™
Venus
Plastech**

MAGNUM VENUS PLASTECH

ŞİRKET MERKEZİ ve FABRİKA

11692 56th Court * Clearwater, FL 33760 * Tel 727-573-2955 * Faks 727-571-3636

TEKNOLOJİ MERKEZİ ve FABRİKA

1862 Ives Ave. * Kent, WA 98032 * Tel 253-854-2660 * Faks 253-854-1666

MVP Plastech UK

Chilsworthy Beam, Gunnislake, Cornwall, PL18 9AT UK, *Tel: +44(0) 1822 832621
Faks: +44 (0) 1822 833999

www.mvpind.com